

不要老往台北跑

風城旅遊小札

待發

對新竹而言，你我雖只是個四年的過客，然而，四年畢竟是一段不算短的歲月！君可曾好好利用這四年中的假期，去欣賞這個求學時代的終站？

每每聽到有人慨歎風城的落後，仔細詢問下，卻又答不出新竹的名勝；假期一到，只知往台北去作無謂的花費，君可見在南寮，海濤捲起銀絲片片；在古奇峯，在青草湖，綿延的山色伴著翠竹碧波在微笑；更有峨嵋的吊橋，在召喚您的蒞臨；五指山，李棟山，都在等您投入大自然的懷抱呢！朋友，請不要老往台北跑了！

之一·古奇峯

耀眼的晨光攀進窗口，這又是一個適合旅遊的日子。

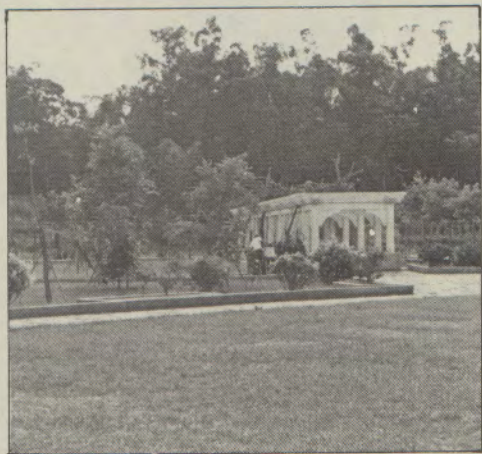
從車站搭上往普天宮的公車，車上只有稀少幾位朝聖的老人家；車子沿著十八尖山山麓緩慢的爬上古奇峯這個小平台，途中兩旁不乏許多寺廟佛像，有的是白牆紅瓦，綠地成蔭；有的只是幾塊石頭堆成，其簡陋可見一斑；然而路人膜拜的誠敬卻是同樣的。這一切給這紛擾的新竹市區邊緣

憑添幾分寧靜與幽然的氣息。而在北那一帶頗負盛名的聖經書院也座落在山腰上，更顯出一種靈修的安謐。

建造在古奇峯台地上，東北亞最高的關公神像，迎著晨曦，以祂一百二十公尺高的神姿，老遠便散發著祂的威儀；由於古奇峯本身便是新竹市邊緣較高的憑障，再加以關帝爺神像周圍的空曠，只要是晴朗的天氣，老遠從十公里外的湖口高速公路上便可遙遙望見這神像呢！

剛下公車，映入眼簾的是慈祥而藹的土地公，好似道訴無盡的歡迎之意；普天宮的入口處是兩棟店面式的公寓，樓頂加蓋波浪板而形成的巷道。穿過走道的兩面店舖可以看見許多玻璃飾品，這算是特殊於其他的觀光區，因為這附近便是這些玻璃飾物的產地，價錢大致而言還算公道。

整座普天宮最著名的還是關爺神像本身。神像面西而建，背後是寬廣



的台地，面前則是層層左右環抱的小丘陵；正殿設在一樓，地下室尚有兩層；往上才是關帝爺的坐像，威嚴聳立，望而生義。從正殿可入神像腹中，有電動展覽花燈，廟史陳列室，桃源三結義事跡陳列室等等，然而這些參觀是要收費的。

繼續沿著關爺神像背面的小路直走，可以走到仁愛之家，這是新竹地區專門收養孤兒的育幼院；花木扶疏，清幽寧靜，環境還算不錯；這群可憐的孩童在年幼失怙的不幸，得有幸

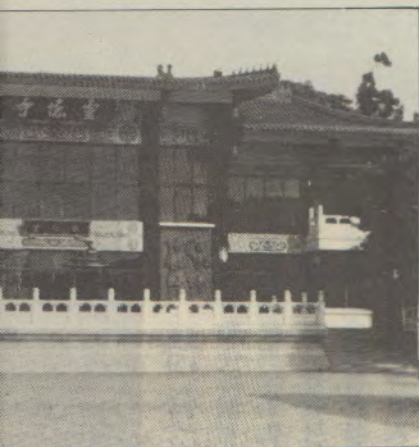
於這聖地旁有一個棲容之所，也可算是得天垂憐了。

而從神像與仁愛之家中間，有一條石級小徑走下去，是一個小型的遊樂園，有噴水池，有轉轉杯，小火車，還有些滑梯、搖椅等，童心未泯的人保證可以找回很多童趣而留連忘返；下到谷底有個狹長型的高爾夫練習場，不時可以見到一些中年人專心一意的揮動球桿，把球打得老遠老遠。

在遊樂場與高爾夫練習場中間，有一尊約七公尺高的包公像，也是面西站身，正氣凜然，浩然而立，到古奇峯一遊，這是必看的一景。

遊累了，躺在包公像旁的綠草上，或坐在搖椅裡，享受那片刻清閒，也是很雅緻的事；眼尖的人，還可以找到三三兩兩的石塑像，有馬、有兵士、有孫悟空，被埋在佈滿野草雜藤的對面土壁中，只可惜乏人整理，有些都毀壞了。

如此消磨大半天，又該上路了。



之二·青草湖

從高爾夫球場旁沿著小板石路邁出，向右轉，走大約三百公尺有兩條叉路，選擇右邊的路繼續直走，此時關帝像已遠遠落於你的背後，而一條樹蔭扶疏的小山路已展在你的面前了

沿路下坡走來，微風拂面，有小塊的田野，有遠方山坡精美的別墅，風城有名的竹子在此更是滿山滿谷，不時還有不知名的野花夾雜奔放，雖是大太陽的照射，然而在樹蔭和微風的照拂下，卻也是很舒服的閒步。

走著走著，寬著樹林空隙向左望去，不覺眼前豁然一展，整個青草湖盡覽眼底。這是一個狹長型的觀光遊樂聖地；從左側起，亮麗耀眼的玻璃

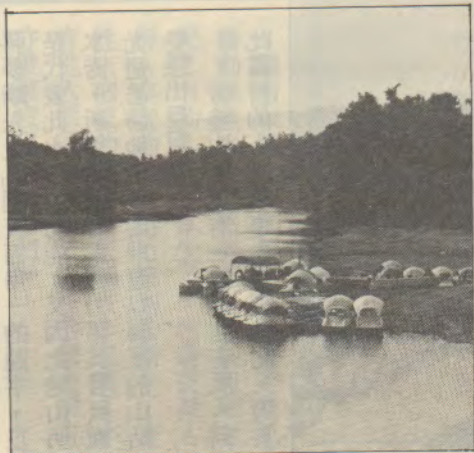


瓦閃爍在重重綠木中，間雜幾座高聳的殿塔，這兒便是靈隱寺；中間部份，可以隱約望見一座獅子會的電子鐘，那兒是個小型公園；再往右處，便是青年男女熱愛的划船中心，密密麻麻的船隻正在那一帶穿梭，紅黃藍綠，五光十色；而最靠右邊的地方，有一座橋，那兒便是水壩的基處了。頗為寬廣的水道便沿著山谷串連起這些名勝，任其小舟穿梭其中，水草結成綠洲，還有拱型斷橋橫臥水上，不改其綿延折轉。



駐足欣賞完這幅現代山水畫，迫不及待的加快脚步，只想一觸那清涼的河水，享受片刻山川靈秀的氣息；仔細算來，古奇峯走到青草湖水壩處，大約三公里。穿過水壩橋向左，划船中心歷歷在目，攤位雲集，而各式各樣的船隻更是組成水上的一大塊陸地，還有木板、鐵架搭成的碼頭上，突起一座小橋，人們悠遊其上，船兒進出其下，倒不失為一個獵取鏡頭的好地方。佇立在碼頭，清風拂過水面打在臉頰，給人舒適清新的感受。看見一艘艘的小船划離碼頭，漂向河道；年輕遊客如我們，不免興起一試身手的雄心，或兩人座的情人船，或獨木舟，或協力腳踏船，著實吸引我們。沿著河道上溯至環湖拱橋，兩岸風景雅緻，又可健身，滿足好奇心勝

之心，不失為一舉數得的好活動。划累了，上得岸來，冷飲熱食，碼頭旁的商店一應俱全，連坐在湖畔休息都是一種高級享受呢！有亭台、有桌椅，或是散步，或是靜坐，運動過後的疲累三兩下消失無蹤。體力回復後，便可再度尋幽訪勝。沿著划船中心旁的柏油路前進，大約五分鐘的行程，右邊是一棟造型奇特的派出所，左旁則是獅子會開闢的公園；有一些兒童遊樂設施，走廊式的涼亭，石頭砌成的山水，加上一座電子鐘；更有意思的還是鐘柱上雕塑的公獅母獅各一頭，倒是少見。



最後一站靈隱寺，對佛教信徒而言，是座有名的古寺，對青年朋友而言，這兒便是露營烤肉的好地點。

走入整理得十分清潔有序的花木園藝，立時可以感受到消暑解熱的舒暢，而散置四處的古刹、新寺，以及兩座靈骨高塔，和眾多曾有輝煌史蹟

的，正顯出信仰的深遠和誠敬；還有古木參天、石椅石凳年代久遠，正述說這聖跡幽幽的回憶。而穿過這些信仰的殿堂，便可走進一大片尤加利林中，這兒正是青年朋友們熱愛的烤肉露營地了。



每逢假日，總見三兩好友，甚而大群人馬結伴至此，炊煙緩緩飄出林間，而笑鬧聲也伴隨穿出雲際，也有倚樹而坐，凝聽河流的聲音，遠觀一塊塊綠油油的稻田，或更遠處寶山處的蜿蜒。入夜後，更是熱鬧了。在營火前談唱跳舞，靜坐談心。膽子大些的持著手電筒穿過林後的小徑，順著河流往水壩處探險，還有的妄想爬上河中的斷橋；如果租有船隻，在夜間徜徉在碧波中，望著水面月兒倒影，天上星兒閃爍，不免令人如癡如醉。而且夜遊青草湖比起白日的滋味，更是驚險刺激，頗合青年學子的脾胃，總要開個徹夜不眠才甘休，白天體力搭起的營帳往往只是活動的點綴罷了。

遊罷青草湖，回市區途中，在新竹客運汽車補習班旁有座孝子牌坊，是清朝皇帝賜與孝子李錫金的牌坊，



匠心獨具的大理石雕刻，上有詳細的碑誌銘「百善孝為先」，不妨駐足一讀。再由孝子坊往市區方向走約二公里半，路過育賢國中時，可以觀賞對面的口琴橋，橋柱以紅磚砌成，橋面和扶手酷似口琴，頗堪玩味。跨過口琴橋，便是尋夢坡了，這兒又是一塊好營地，綠色草原蒼翠樹，風光好，景緻宜人，郊遊野餐兩適宜。整個青草湖風景區至此一網打盡，也該是倦鳥歸巢的時刻了。

之三·峨嵋湖

划竹筏，這種逐漸式微的水上交通工具，正傳奇般的在年輕人心中復古。假使四年在交大，未曾到過峨嵋湖划過竹筏，實在是一件憾事。

揀個天氣好的日子，略事打點，也就可上路了——目的地正是峨嵋

湖風景區。這個風景區涵蓋範圍相當廣，珊瑚湖，富興、峨帽及大埔水庫，峨帽湖算是統稱。

從新竹出發，往竹東換車，再搭往珊瑚湖的班車，全程大約需要一個鐘頭，山景秀麗，重巒疊障；由於這一帶大部份居住客家同胞，客家風味濃厚；樸實無華的個性完全展露在居住的外觀及其周遭的景觀，給人一種乾爽的情趣，別樹一格；再瞧瞧往來的人群，也是一景，很顯明的不同一般市區的感受；尤其是班車上所播放的音樂，大都是正宗的客家山歌——男女對唱的採茶歌，望著車窗外山坡地上辛勤工作的人們，不禁令人有如置身其中而憶起懷古幽情了。

車過富興後，峨帽湖就漸漸呈現在車行方向的左側，一直延伸到進入珊瑚湖終站前，前後綿延了將近四公里，我們所以採取由竹東方向繞遠而遊玩這個風景區，便是藉著便利的交通工具可以一窺峨帽湖的全景；這時空氣是寧靜的，輕輕的風，帶動著輕輕的水波，藍天白雲——在人們的感覺中清醒起來，而塵俗許久的心境也更見開朗了。不時還有雅興垂釣的遊者或立或坐在湖畔竹林旁專心一意的凝視水面，好似老僧入定般的沈思

著，給人的感受又是如許莊嚴，如許澹泊，不由得心生敬意了。

由珊瑚湖下車，換苗栗客運到大埔水庫；在等車的空檔可以到公路旁遠眺頭份的景色，也可以閒逛這個連接新竹和頭份，位於三號公路樞紐地位的小鎮。

大埔水壩設於峨帽溪上游，自民國四十五年十月開始動工，於四十九年六月正式完成，是座混凝土重力壩，全長一百公尺，高度二十五公尺，有四具閘門，兼具排洪蓄水之用，也灌溉了香山、寶山、竹南、頭份等四鄉鎮的農地，面積達一仟四百公頃之多；尤其此地多山，必須鑿隧道、引溝渠方能灌溉，足見其工程之艱鉅！幸運的很，在我們到這兒的當天，正好有一個閘門在放水，落差將水花高高的舉起，夾雜著隆隆的巨響，頗為壯觀。

在水壩旁還有一個完工紀念碑，蔣夢麟先生「制天而用」的題字，正是代表此水庫的功能；又因此地山明水秀，新竹縣政府正努力將其發展觀光避暑勝地，目前則還以弱冠的山姑姿態出現呢！

旁邊山坡上有一警察駐在所，到此露營的人必須事先進去登記，還有

這兒唯一的小店為服務到此地的遊客，售有飲料及泡麵，唯露營或烤肉的器材須由外地採購攜帶。岸邊小路走入相思林內，是塊好營地，搭個五、六頂帳篷絕無問題，綠地濃蔭，羨煞鴿子籠中人；這兒除了釣魚，還可以游泳，然要注意安全。

假使不想在此露營，還可以溯到峨帽溪上游；搭車只要三站；下車後往回走，在轉彎處有一條很陡的小路可以直下湖畔，那兒停靠著數艘竹筏；運氣好的話，可以和船主商借划一會兒過過癮，否則只好在竹筏上睡午覺靜坐過乾癮了。其實這兒很清靜，偶而還有鳥鳴聲劃過天際，白鷺點水般的飛來飛去，倒也詩情畫意；加上樹蔭遮日，一覺醒來，倒是百骸舒暢得很呢！

說起划竹筏，還要學些技巧呢！竹筏本身很長，它是利用竹子或木材本身浮力而連結成片狀，故其適合在平靜水面使用；而它使用的划槳很長，一頭尖形帶勾如刀狀，另一頭則是船槳形。離岸時，必須利用刀狀這頭撐住水底，人站在竹筏離水遠處往靠岸這頭走，利用撐的力量將竹筏離岸，來回數次後，待竹筏離岸遠了，再以船槳這頭左右換邊划水前進並控制行進方向；靠岸則反其道而行，有機會多練習幾次自會感受其中趣味的。

直到黃昏時刻，上得岸來，往峨眉湖山莊進發。一路上涼風徐徐，沿

著湖邊的公路行走，兩岸不是竹林，便是茶園，而路旁的老牛也正擺首搖尾的享受片刻悠閒呢！在山坡上還有構築得很漂亮的墓園，遠觀之下，以為是小別墅呢！死後猶能長伴綠水青山，足見後代的慎終追遠。

隨著公路轉個彎兒，一棟紅白相間的山莊傲立在不遠處湖畔的山崖上，而一座吊橋正展露它弧形的曲線美，自山崖下穿到對岸，水中倒影就彷彿它的顧影自賞；還有一艘竹筏正緩緩的穿過這幅水中映影；這不正是值得獵取的好鏡頭？而那兒，也不正是令人留連的仙境？

在到達山莊的途中，有一所小學，不妨入內參觀一下，特別的是它還設有小小鳥園呢！花木草皮也保養得很好，而一些簡易的遊樂設施，饒有回味童年的趣味，留影一張，不亦快哉！從小學側門穿出，經土地廟旁的水泥路走下去，山莊很快就到了。

此刻正好夕陽西下，太陽兀自半邊臉掛住山頭，青山綠水，相互輝映，波光激盪，湖中幾許小島，亦有吊橋懸掛著，山川靈秀，如蓬萊仙島般令人嚮往；「湖邊青放柳千條，白雲深處擁山峰」正是這兒最好的寫照。峨眉湖山莊是棟現代化的六層樓建築，自湖畔依岸建築，內設套房及

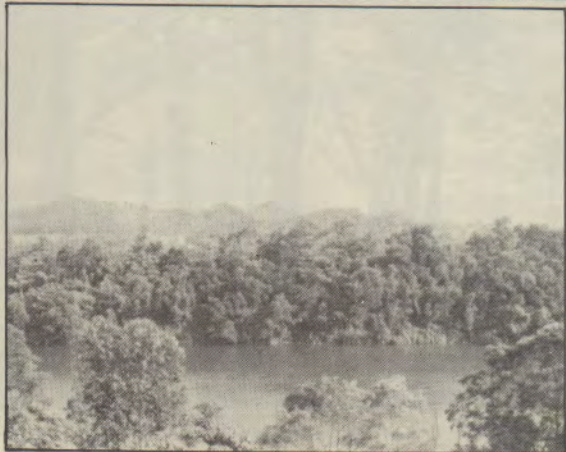
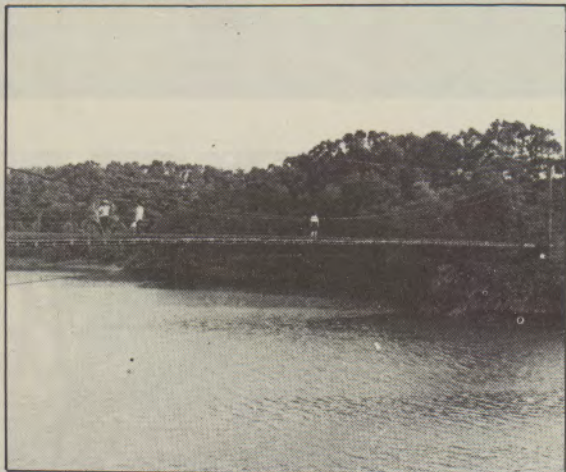




餐廳，可供遊客住宿餐飲；只是收費略嫌偏高；好在山莊旁開闢了兩塊露營地，而山莊本身也提供帳篷及毯子出租的服務，收費公道，對學生而言，在此露營是再恰當不過了。這兒可以玩竹筏，釣魚、烤肉、野炊，最有意思也最風光的，莫過於吊橋本身了。

穿過吊橋，對岸是一大片茶園，井然有序。傍晚時刻，落日餘暉，散步在茶園中，頗有新鮮的感受。

用畢晚餐，年輕人來個熱鬧的營火，唱唱跳跳；或者星夜談心，坐在吊橋中央，細數天際星光，而山莊上綴飾的燈泡也正一閃閃的和星光爭輝。



；還有湖面也在閃爍，那種分不清是橋動或是水動的感覺，又該如何形容呢？有的人更懂享受了，趁著夜深人靜，拿起釣竿，將竹筏划入湖中，索性來個夜釣；總要玩個夜半三更，才肯進入帳篷。只留下山莊的燈光獨自守護著疲累的遊子們。

早晨四、五點，茶農們往復進出吊橋的聲響成了起牀號；如果依舊賴在厚密野草墊成的天然軟牀上，那即便要失去一個美好的清晨了！隔夜的沁冷尚未盡去，空氣中帶著幾許清新，幾許茶花的芳香；山谷雲嵐飄繞湖面，好似襲上一層白紗，湖光山色更蒼翠了；穿梭捕魚的竹筏，好似拉鍊

般一道道拉開湖面，又一道道復合；隨著太陽的甦醒，各種聲音也喧嚷起來了；這時刻站在橋上最是有趣，往返的機車、小貨車搖撼著橋面，我們的心扉也隨著振動了。

用完早餐，收拾帳篷，還可以到富興走走，看看許多清朝時代的古蹟，民宅、廟宇，無處不在述說先民辛勞的奮鬥，望著那些磚瓦、牌匾，怎不令人慨歎呢？

從富興回新竹有班車可乘，途經寶山、青草湖，唯班次較少，山路較窄，崎嶇難行。

上車前，揮手告別這可愛的地方，只但願當我們揮手告別時，能帶走一片片峨眉湖的雲彩和一份份深深的眷戀。相信能夠的，因為我們心中充滿了歡笑。「美麗的峨眉湖」我該如何表示我的青睞於你呢？只願，只但



願我能很快地，再次地置身於你。到時候我要和你聊個沒完，我要深入的了解你，和你做個朋友，然後我要告訴你，「你比前次更開朗，更迷人，更惹人喜愛了。」告訴我，「美麗的峨眉湖」你可喜歡我們之間的這份諾約嗎？

感謝峨嵋湖山莊會計兼總機邱美玲小姐，當我們首度到此遊玩時，給我們最大的幫助和方便，您的盛情將使我們很快的會再度去拜訪您的。

之四·南寮

新竹縣境內唯一的海水浴場——南寮海水浴場。地處新竹市南寮里，距離市區大約七公里，北臨南寮漁港，有一個帆船中心；南接海埔新生地，可供釣魚，游泳不受限制。

等一個風和日麗的假期，最好是和帆船社的同學同往，可搭公車，也可以自行騎車，沿著東大路接122號公路，到舊港附近的南寮小學，右轉接往竹北的118號公路，馬上可以望見新

、舊兩條舊港大橋，就在橋下，它們所共同橫臥的頭前溪上，新竹唯一的帆船育樂中心便設在此。

穿上救生衣，迎著聞名全省的新竹風，駕上帆船遨遊在碧波蒼天的大自然中，是何等威風，何等愜意。還記得今年全省帆船賽，詭異的新竹風還幫本校同學擊敗來自各地的帆船好手呢！

玩累了，還可以到南寮漁港參觀一下，品嚐新鮮的水產；或是到海水浴場消暑休息。只見浴場岸邊合抱的木麻黃，綠葉遮天，樹蔭下場地廣闊，場內有觀海樓、看台、涼亭、冷飲



部、個人休息室、公共沖洗室等設施。觀海樓呈立體圓形二樓，聳立於濃蔭的木麻黃叢中，供公共休息之用；另外還有個人休息室散置在樹蔭下，內有盥洗設備，可供租用，價格低廉。整體而言，平坦潔白的沙灘，天然茂密的大樹，是南寮海水浴場的特色，在本省海水浴場中首屈一指。

再者，這兒還有一個與台灣西海岸所有海水浴場共同的特點，漲潮與退潮線差距頗大；退潮時，游泳者必須走一段距離到外海去，不會的人，就只能泡在小海灣的淺水裡過癮了。回程時可順道到海埔新生地觀賞



夕照。沿著海水浴場前的馬路直走，接上一條產業道路，路的兩旁是扶疏的木麻黃，大約兩公里處，接上柏油路面便到了。

整個海埔新生地佔地二百餘甲，乃是行政院國軍退除役官兵就業輔導會開墾而成的。海埔新生地內之灌溉渠道、防潮堤岸、及排水系統之規劃整齊，防風林內金黃色的稻浪，都使人想起當年退除役官兵們，移山填海的拓荒精神，令人肅然起敬！

排水渠道內成群結隊的螃蟹，有如螞蟻雄兵，汨汨的渠水，是養鴨的好地方，幾戶農舍點綴其間，魚塘與

木麻黃相互掩映著，落日餘暉照著長堤，魚塘除養魚外，還飼養了大螃蟹專供餐館之用。

越過防潮堤就是海岸，每逢假日，許多人不約而同到這兒閒步海灘，釣魚、游泳，看落日，不受限制。

海埔地內還有一個工作站，對面有一個金城公園，主要是用以紀念前台灣大學農業工程系教授兼系主任，於民國52年奉派往非洲農業考察團，不幸於12月8日赴多哥國首都途中覆車殉職；於是輔導會因感於先生生前從事新竹海埔地實驗區之創設，莫不悉心擘劃，躬親沐雨櫛風，不懼艱難，實事求是，嘉惠榮民，裨利國計，特立公園紀念他。內有金城先生銅像及紀念碑文，以供憑吊。

迎著晚風，踩著夕陽，回到新竹，順道到城隍廟飽餐一頓，又是愉快的一次旅遊。

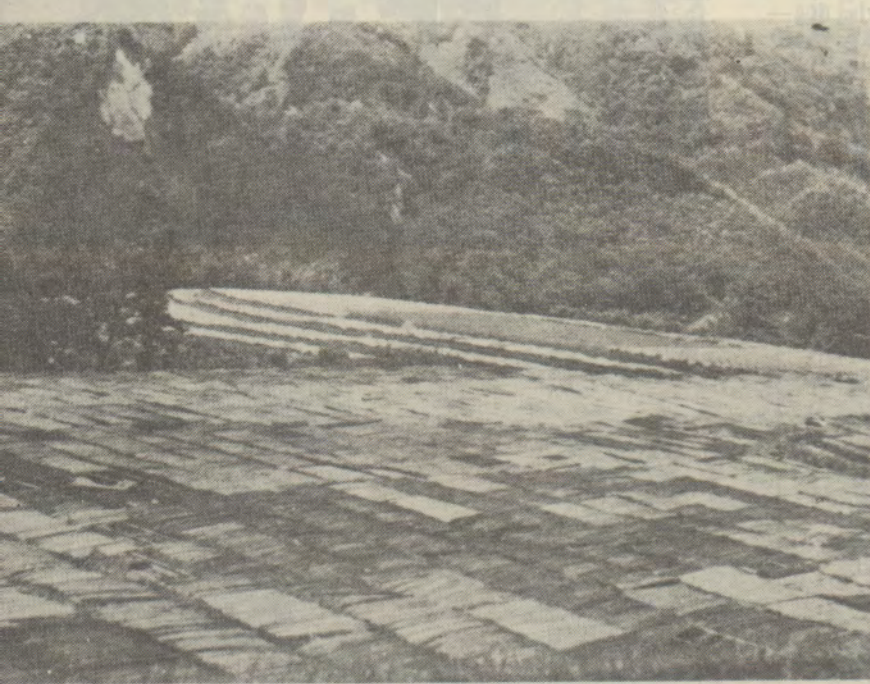
之五·五指山

五指山位於新竹縣五峯鄉，標高一〇六一公尺，擁有二等三角點一一六號一座，以五峯併立如指而得名，所謂「五指凌霄」，是新竹地區著名的觀光聖地之一。

上五指山共有四條路線，一由北埔沿太平公路走上来，一由西南方竹苗界上的鶉公髻山縱走過來；但通常所採取的則是由瑞穗橋或上坪上登，



「五指凌霄」古為臺灣十二勝之一。



上坪路邊，廣大的苗圃栽培杉木幼苗。

以其交通方便之故。

瑞穗橋即是俗稱的五指山登山口，由竹東搭乘五峯、上坪或茅圃的班車均可。

行在一二二縣道上，左邊是頭前溪兩大支流之一的上坪溪，對面則是令人賞心悅目的青青山崗，雖然路面狹小崎嶇，但却是往登大霸的要道，同時更因為他擁有一般林道所缺乏的柏油路面，在登山者的心目當中，他早已成為山中的高速公路。

將近二十分鐘之後，可以看到一個小小的聚落，右邊一條柏油叉口上

有牌一座，上書「五指登山口」，此即瑞穗橋，橋後一個急彎處下車。倒

過橋來左拐，沿柏油上坡路行去，只見群山含笑，黛草還媚；一時，泉流淙淙為我奏，颯颯山嵐助我興。心曠神怡之際，不禁四處瀏覽起來。嘿！你瞧來路對面山上，那帶點黃綠色的草坡多像高山上的箭竹草原，一時又好像回到了巴紗拉雲，回到了那可愛又可惱的箭竹林。

習習涼風伴著高掛烈陽，一段柏油路後是黃土道，半個小時後抵達三叉口，此後指示牌甚多，當不致錯過

。大約再半個小時可到雲光寺灶君堂，旁邊則是玉皇宮，規模都不算小，看樣子還挺有錢的。廣場有某山岳協會所立的指示牌，恰好與山上的標示顛倒，不知誰對誰錯，姑且以山上標示為準。

沿廣場左邊切過去，此後登山路條開始多了起來，十分鐘後開始上坡，走在漆黑幽暗的森林中，別有一股清涼沁心。越第二次溪時，左邊有個小小瀑布，有個稱號名之曰水簾洞，只不知洞裏乾坤與孫悟空的大本營比起來又如何。

翻上稜線循稜縱走可抵本行第一

座峯頭——小指，頂上面積並不大，由此取右下陡坡；此後上坡下坡，坡度均達一定水準。走在杉林中，時而攀扶，時而跌撞，有時還來一個滑壘；相對起來，竹林中要好多了，至少比較不會刺人；大抵以杉林為主，間夾帶些竹林，無名指頂上須取右邊叉路，在無名指往中指的路上，一塊巨石邊，有條叉路可撤至雲光寺。大部份在爬完中指或拇指後由此下山。

中指是最高峯，有三角點及測量旗竿，頂上尚稱空曠，面積也是五指中最大者，展望也最佳。巨石上瞭望，除可遠眺竹東平原外，尚可收覽群峯，大山背、扇子桃、鵝公髻、鳥嘴、大窩及鹿場天晴無遺；秀麗山河盡收眼底，雖雜却不亂，雖多却不擠，各個看起來眼花瞭亂，但整個看起來却又那麼和諧，那麼令人舒暢歡欣。各指間距離均不超過十分鐘，其間尚夾有一些無名小山頭，如中指後即擁有一顆森林三角點。至此要有個抉擇，若體力狀況不佳，最好由無、中指間撤下。

拇指下去坡甚陡，極處甚至有繩索扶助，大約十分鐘情況才好些。再過半個小時來到田野上，循路標繞屋右，池右而下，半小時抵水泥道左下再十分可抵上坪。總計全程約需二百分鐘。若由上坪上去，瑞穗橋下來時間也應當差不多。

五指山的特色就是廟多，峰近，

坡陡，景緻好，而且不累，尋個星期假日，約個三、五好友，相信您必將能滿載而歸。若能準備個餐點飲料，一圖在手，循指北針辨識群峰環鎮，那就更妙了。

註：竹東往五峰時刻：（略）

7:45
8:25
9:05
10:20
11:10
12:10
（略）均

經瑞穗橋、上坪。

上坪往竹東：約¹⁵~²⁰分一班；最晚

一班
18:00。

之六·李棟山

李棟山位於新竹縣尖石鄉與桃園縣復興鄉的交界處，係因清朝李棟將軍曾在此屯兵紮營而得名，海拔一九一三公尺，擁有一等三角點一座，在地質構造上屬加里山系（阿里山山脈南北兩大山系中之北段山系）北段，由第三紀中新世和鮮新世的沙岩和頁岩構成。在地形上却因早已被溪流截得柔腸寸斷，看起來倒像是雪山山脈（構造上屬曾為台灣主要分水嶺，已截的亂七八糟的玉山山脈）北伸支稜上的一個峯頂。山雖不高，峯雖不險

，却因渾圓天成頗有大山氣派；加上擁有一個古意盎然的城堡，儼然是個名勝古蹟，很適合初登山門的人前往一探。

爬李棟山，一般有兩條路線，一條由桃園大溪轉車到巴陵前一站的蘇樂（坐車約需兩小時），下車後前行轉右邊叉路，到三光國小後，沿游泳池旁邊的石階小徑接上隘勇路，由此可直達登山口；由蘇樂到登山口一般約需四個半小時，這條路線因平緩輕鬆，故登臨者衆。

但對居處風城的我們却很自然的必須採取另外一條路線。由新竹搭車到竹東約需二十至二十五分，圓環過後即為總站，候車處略成半圓形，大門位於圓心上，大門進去右邊第一個窗口即是尖石諸線的購票處，左前方則是我們所要搭乘的那羅線剪票口。由新竹到竹東，票價十五元，由竹東到那羅，票價二十元，行車時間約需



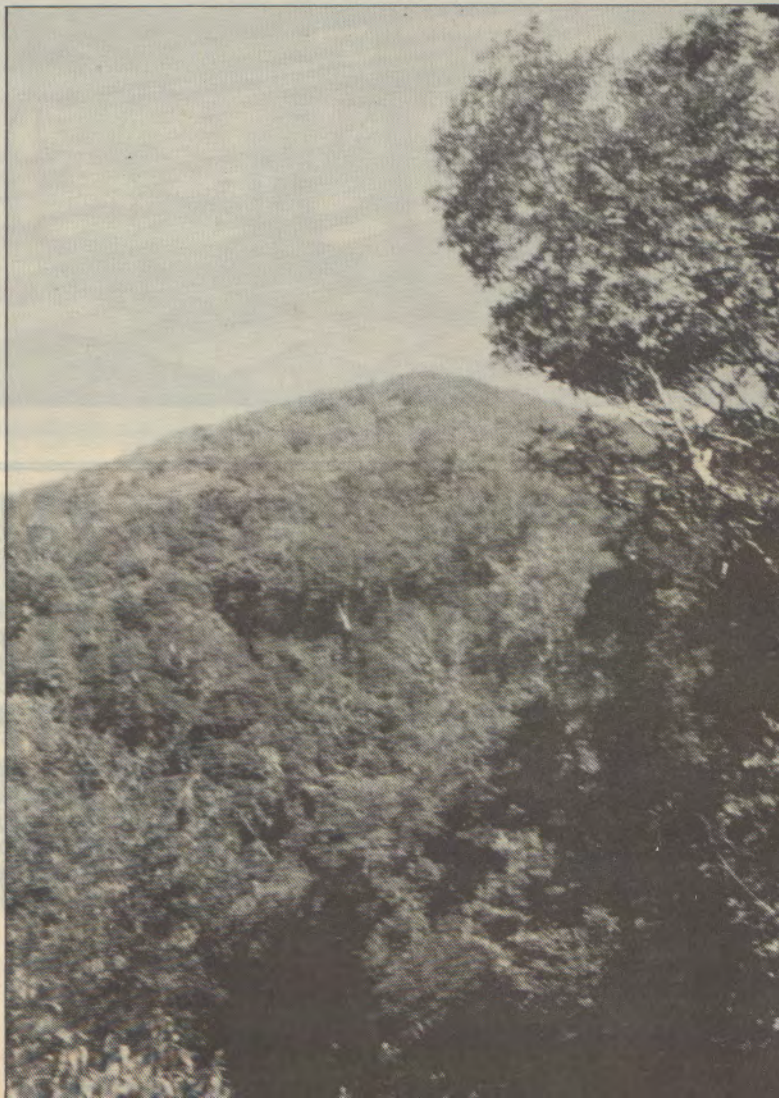
一個小時。

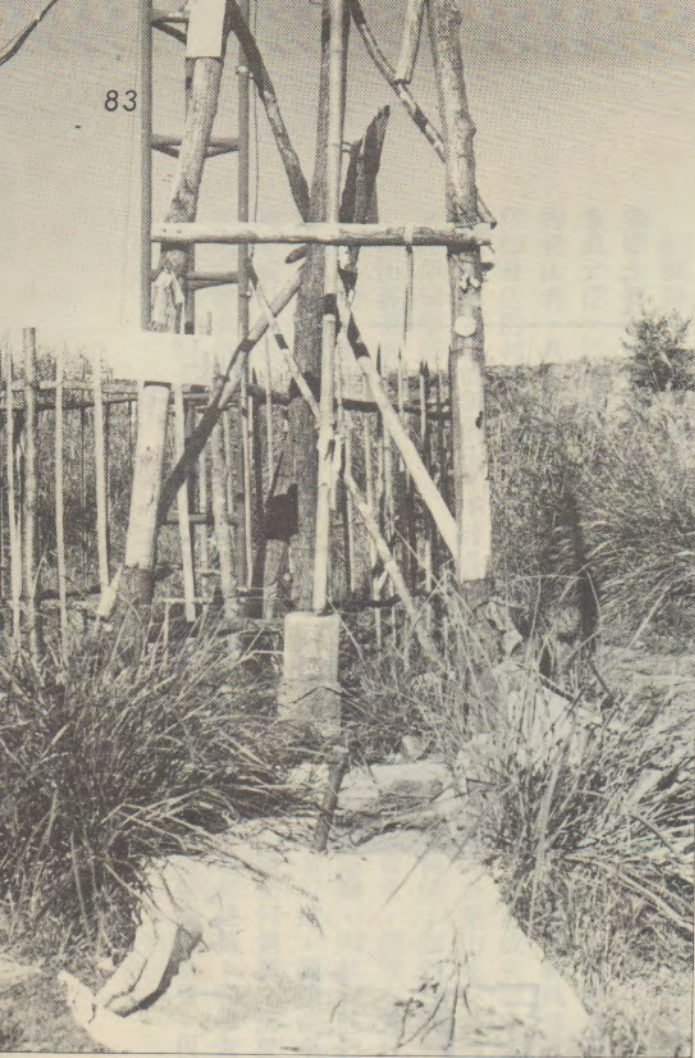
從那羅經宇老到山莊，一般約需四個半小時。由山莊的登山口上去則僅需三、四十分鐘。一般採一天半，若要到黑色部落秀巒一遊，則需兩天半。亦有健腳者當日來回，只是來去匆匆，似未能盡略個中滋味，且山上一般均以清晨最為爽朗可人；其優點是可以少帶些東西，並可省掉半天時間，得失之間可以自己衡量。

回來時最好搭車到下公館，因為下公館是回新竹的起站，距竹東約三、五分車程，位處台三與縣一二二的十字路口上，對面有個加油站，當不致錯過。

有一點必須特別注意的是，李棟

山屬山地管制區，須事先辦好入山證，只要準備身份證及手續費五元即可。辦的地方有新竹縣警察局保安課、竹東分局及橫山分局，一般習慣均到竹東去辦，總站過後一站下車，旁邊是座廟，前行右轉，正面就是竹東分局，最右邊與消防車接壤處一個小小的房間。裏面只有一位老先生在辦公。先填寫一式四份團體名冊表，再把身分證交給他核對，他會幫你填另一張單子，且給你三份，入山時交一份，另外照規定住宿時須交一份，但習慣上均將餘下兩份出山時一併交給檢哨。但因係橫山分局為方便大家所支援設立的，因而辦公時間較少，須注意時間，以免徒勞往返。





還有一點必須注意的是在竹東候車時，那羅的車並不算站，而是停在廣場車堆中，一定可以看到，不要錯過了。同時班次不多，要妥善安排，並留些預備時間。

那羅起步，碎石產道與登山小徑不時交替。那羅前行數十公尺右下，道下橋過後小凹彎處左後上及一道小溪過後左上均有小徑可通，若無把握，只要沿著最多車子走的碎石產道絕無迷路之虞。到了宇老鞍部之後須沿警察局旁邊左拐產道上行去，宇老有個小雜貨店可供緊急採購之用，右下即為往秀巒、玉峯之道路。

此後平緩小上坡，若是大型隊伍此段容易摸黑，因此手電筒最好能預備。有兩個登山口，也有兩個山莊，

相距只有幾分鐘，第一山莊有電燈，第二山莊則燭影幢幢。

兩個登山口上去時間都差不多，坡並不陡，可以說輕鬆愉快。頂上是座古堡，斷垣殘壁中透露了七十年前的一陣腥風血雨，堡內面積約六、七百方公尺，周圍雜草及胸，中間便是那顆為山客所特別矚目的三角點，旁邊有座三角鐵塔串成一氣。由小屋邊上牆左行至最南端壁展望最佳，南湖、中央尖、四秀、雪霸、鹿場大山、加里山歷歷在目。便是那馬利哥灣溪，也好像一條大白蛇似臥伏在那兒，似亙古蒼老微帶沙啞的聲調，訴說著光陰的故事。曾經滄海難為水，世事如雲烟，紅塵萬般總休惹，且徜徉山林，高歌一曲。

未濟之旅

每每遊罷歸來，在厚厚的回憶裡沈沈睡去，隔日又可以神清氣爽的面對課業，而在記憶的封匣中，又是一頁甜蜜的歡樂時光；於是，我們想與全體交大人共享這份喜悅的體驗。

新竹，這是個尚未完全開發的城市，卻有著鄉村的純樸，與接近大自然的便利，不管是山嶽、湖海或是古寺等，均有一種惹人親近的魅力，身為風城裡大學生的我們，又怎可輕易放棄這些名川勝景呢？

礙於很多因素，我們只能淺介以上六個旅遊的地方，還有很多好玩的地方如明德水庫、獅頭山、恬靜谷……等，只好期待下回的良機再與各位同遊了。

只願，各位看官不要辜負了這四載在風城的時光！

於此還要謝謝陳筆業同學的賜稿，使「風城旅遊小札」生色不少。