

從噶哩岸到陽明， 從陽明到噶哩岸

文／張翰文、胡元瑞、江孟庭、蘇淋齊、薛仲廷、洪作綱、洪端珮、黃品翔

圖／張翰文、謝炎山（地方耆老）、秘書室



● 1960 年代的陽明大學為打石場

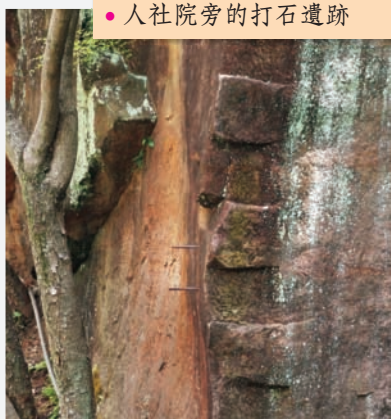
不知我們是否想過 1975 年建校以前，陽明大學現址是一個怎樣的地方？

走進校門，處處可見噶哩岸石堆砌而成的花園。博雅中心前有河流流經，昔為水圳今為水溝。依山而建的校舍，穿梭蜿蜒的山路，曾興奮地爬山上課、或抱怨過校園道路不方便。不知我們是否想過，這些路線是如何規劃？

1988 年 7 月 16 日，淡水線鐵路最後一班列車發車，而後淡水線鐵路枕木沉睡在校長官舍旁的步道十年時光。步道旁的山壁，從步道延伸至新醫學館與宿舍，到神農坡步道接人社院，一路連綿至山頂操場。不知道我們是否想過，校園這些大片長滿青苔的山壁是怎麼來的，為何有人為痕跡、鑿釘與鑿洞？

從普生的植辨課程，我們認識校園溫帶到熱帶的豐富植物相，也發現這座不靠海的山卻有濱海植物。不曾有人告訴我們，原來枕木步道峭壁上的植物是鳳梨；原來滿山的相思林不是原生種卻被栽種於此；原來習以為常的石階及牆垣是這片土地驕傲的噶哩岸石。

不知我們是否想過，這些線索可以連成一個故事？過去，陽明從噶哩岸開始；現在，噶哩岸的未來要從陽明開始。



● 人社院旁的打石遺跡



● 校舍旁噶哩岸石台階



● 音樂前廳的噶哩岸石



● 二教的噶哩岸石砌成的牆面與階梯



● 慈生宮

一、穿越時空回到過去

噶哩岸歷史記載最早可追溯至西元 1650 年左右，當時在荷蘭時期繪製地圖《淡水與其附近村社暨雞籠島略圖》，標示為數字 14 的「Kirananna」就是現在的噶哩岸地區，1655 年已記載 13 戶 50 口。

「噶哩岸」地名由來，據日本人類學家伊能嘉矩的說法，當時淡水河擴張沿伸至噶哩岸形成大湖泊，西班牙人稱基隆河下游到淡水河一帶為 Kimazon（基馬遜河），大湖泊地形相似菲律賓群島中之北西灣（Bahia-Irgan，或

Ilgan），平埔凱達格蘭族常用表示地名的接頭詞「Ki」組合成為「Kirigan」。我們常以噶哩岸源自凱達格蘭語音譯為不完整的說法。

噶哩岸的音譯因時代而異。《鄭天興州圖》中，「奇里岸」這個地名象徵著漢人為了防堵清兵的入侵，鄭經在淡水、基隆屯兵，並修築了關渡到噶哩岸的通路、大肆屯墾。「噶里岸番社」在當時雖然是小社，但地圖上已有整排豪華房子，又根據《淡水廳誌》記載：「淡水之開墾，自奇里岸始」，這裡是淡北農業的發祥地，也有淡北最老的街市—噶哩岸街（今立農街），建有台北最早的廟宇慈生宮（1669 年）。

清代《淡水廳誌》記載中，噶哩岸範圍約東起行義路，西到基隆河，北止噶哩岸山，南至石碑路，曾以奇里岸、淇里岸、噶里岸等名稱記述著。八仙圳、清水圳為農業重要的水源，五人開墾農地栽種稻田，因此稱做五人公（今台北榮總），清水圳更是航運的要道，流經海防仔一帶（今石碑商城）。

噶哩岸市街除了是往來淡北古道的重要休



● 《淡水與其附近村社暨雞籠島略圖》



• 慈生宮壁畫重繪圖

憩場域，更為農產品、經濟作物、蘭草等的集散地，市集發展使唎哩岸街有「九萬二七千」的美稱，形容此地萬金富豪九位，千金富豪二十七位。隨台北城建城，以唎哩岸石做為城牆基石，後考量就地取材之便取大直及內湖的石材為主。當時磚頭仍不普及，因建材所需而造就唎哩岸地區的全盛期及陽明大學打石山傳奇。當時唎哩岸山區附近被視為蠻荒之地，雖西側裸露的岩石被大量開採，但附近治安不佳，強盜藏匿山洞，而有土匪窩之稱（今北榮後面一帶）。日本時代以「唎里岸」之名定了下來，台北城牆開始拆除，城牆石便作為當時行政區圍牆等的重要建材。同一個時期的淡水線鐵路，增設唎里岸停車場（車站），讓在此出產的唎哩岸石外銷帶來了更大的便捷性。《台灣督府研究所報告》記錄當時每才十六錢的親民價格且容易加工的特色，促使僅產自唎哩岸的石材遍佈台北城，也因耐高溫不易爆裂而作為軍工業冶煉的窯材。

新北投驛的設置、北投溫泉的開發，繁榮發展北移，沒落唎哩岸。二戰結束後的民國時代，唎哩岸站改名石牌站，唎哩岸老街改名立農街，唎哩岸之名消失了。在威權時代及冷戰

時期，陽明大學的建立、台北榮總及周邊的開發、山仔后美軍眷舍及天母發展，與美援歷史有極大淵源，其中美國海軍醫院就是神經再生中心原址。陽明大學的樹林中仍有陽明山管理局的遺留痕跡，打石文化隨著陽明大學的創立而沒落。直到淡水線捷運通車，唎哩岸的名稱才重新正名他的歷史記憶。

二、歷史的「記憶遺跡」

唎哩岸與先民譜出精彩記憶，追尋時間巨流遺落的遺蹟，我們重拾拼湊這些記憶碎片，試圖



• 八仙圳流經校園



• 從清朝定居至今的謝家祖厝，面臨拆除的命運

拼出那段遺失的記憶，姑且稱這些歷史見證為「記憶遺跡」吧。

八仙圳是記憶遺跡之一，橫亙唎哩岸地區，東起天母北路與石牌路交界之南磺溪永和橋處，經台北榮總、保一總隊與陽明大學流入東華里，進入立農里轉八仙里，奔馳入基隆河。聽聞八仙圳修築前源流已存在，是漢人入墾後才逐漸修築成水圳，提供了飲水、灌溉、運石、防洪等功能。

沿著八仙圳佇立的唎哩岸街也是記憶遺跡，位於今立農街一段附近，因水利之便成了當年舊淡水河物資重要的集散地，被稱為「台北第一街」，是台北盆地最早開發的聚落之一。街道巷弄間藏著逐漸被歷史遺忘的古厝，在唎哩岸後厝地區中著名的古厝有王錫祺宅、寶樹堂謝宅、謝龍振宅等，前二是當年漢人移墾時所建造，第三間則是日本時代寶樹堂後人名士所建。三百多年歷史的慈生宮雖幾經修復已不見古蹟風采，但是主祀的五谷先帝依然是唎哩岸街區的重要信仰，廟埕並有重繪唎哩岸地區的雕刻地圖。

唎哩岸山載負重要的記憶遺跡，形成於兩千三百萬年前左右的中新世，屬於木山層，是砂岩及頁岩交錯層，包含碳層。山巒背風側的唎哩



• 昔日台北刑務所圍牆取自唎哩岸石

岸由於幾乎整座山皆是砂岩石材而發展為打石場，又被稱為「石山」。打石遺跡至今可見，一路從東華公園至陽明大學校內皆可於石壁上見到鑿痕，廣泛運用於建材，舉凡臺灣大學校總區正門及校舍、部分台北城城牆基石、濟南教會、台北刑務所、撫台街洋樓、士林芝山一帶房舍、北投地區砌成溫泉的浴缸建材等都有使用唎哩岸石，陽明校內階梯、花園、牆面、人行道護欄等也可見蹤跡。雖然台灣其他類似的岩石不一定源自唎哩山，卻因其盛名而普遍以「唎哩岸石」代稱「木山層石英砂岩」。此外，因碳層的開採，據說唎哩岸山附近也保有過去的碳坑待我們探索。

陽明大學校園打石遺跡岩壁主要分佈為：

1. 人社院後方
2. 神農坡步道題字處
3. 女二舍及新醫學館之間
4. 枕木步道
5. 職務宿舍盡頭
6. 往山頂操場之道路
7. 環山游泳池重建工程處
8. 環山道路校園與奇岩山附近

三、與在這片土地的住民相比，我們只是過客？

位在唭哩岸山坡的陽明大學，有學校建築和山上美麗風景，但你曾否花時間看看久居陽明的住民？

除了熟知的鳳凰木、樟樹和台灣欒樹，校長官舍旁的枕木步道峭壁上至東華公園上種植著台灣土鳳梨。在日本時代，北投地區放領土地大量種植鳳梨，面積有四十甲之多，最遠曾經栽種至軍艦岩一帶，造就唭哩岸山有「鳳梨山」的稱呼，仍可見近百年歷史老殘株的蹤跡。



● 日本時代在唭哩岸大量植林，相思樹與鳳梨混植狀況（圖／中興大學圖書館）



● 枕木步道上的古鳳梨殘株

根據劉克襄老師的描述，台灣栽種鳳梨的歷史可追溯到十六世紀末，閩客族群引進栽種於鳳山，可能同時引進北投栽種於唭哩岸地區（那麼就有三百多年歷史）。

在宿舍區到山頂栽種大片相思樹，是過去日本時代為了水土保持及炭材所需，而炭窯就藏在軍艦岩附近叢林等待發現。行政大樓後面有兩棵銀杏樹，據說是 1940 年代帶來台灣的。

校園裡也住著其他移動的住民，只是他們機靈、謹慎而不常看到他們身影。台灣藍鵲是國寶級嬌客，時可見藍色倩影飛躍樹上；下雨所造成的漫地流容易看見宮崎氏澤蟹；夜晚期間除了白鼻心穿梭樹叢，其他如臭青公、雨傘節或各種蛾類、蝶類、昆蟲，不勝枚數。

若不曾探尋久居陽明的住民，那麼請走出戶外擁抱這塊土地、珍惜他們的家，也是我們的家。還是我們只想當個四年、六年還是七年的過客？



● 校園內的台灣藍鵲



● 致和園樓下的宮崎氏澤蟹

四、傳承唭哩岸文化

陽明校園特色不只有軍艦岩可爬山，還擁有如此多樣性的生態，許多不曾耳聞的歷史脈絡事件。而陽明大學跟唭哩岸，甚至石碑、天母地區的淵源故事，更有待探討。

陽明或許沒有百年歷史建築傳承的使命感，或許少有人延續提及故事，或許不了解學校歷史背景，或許重視學術卻薄弱校園文化背景的認同感；但身為陽明的一份子，除了追求學術知識，也不該忽略我們身處的環境、人文歷史發展，這些學問雖是課堂外卻隱藏校園內，我們應共同關心。

有人疑問到底學生能做到什麼程度，或自我質疑我們力量是否足夠？學生的力量不容小覷，北投溫泉博物館從一個廢墟，透過當地小學師生不斷努力進而成為現今光景，串連北投當地人文發展及在地景色。前面的故事、生態風景只是「唭哩岸計畫」一個起點，我們要尋找唭哩岸失落的一環，鑑古知今了解在地歷史，發揮陽明獨特人文特色，透過尋找校園結合地方歷史、共創地方風情，讓陽明大學與唭哩岸更緊密地連結。



● 女宿及新醫館後方打石遺跡及蓄水池

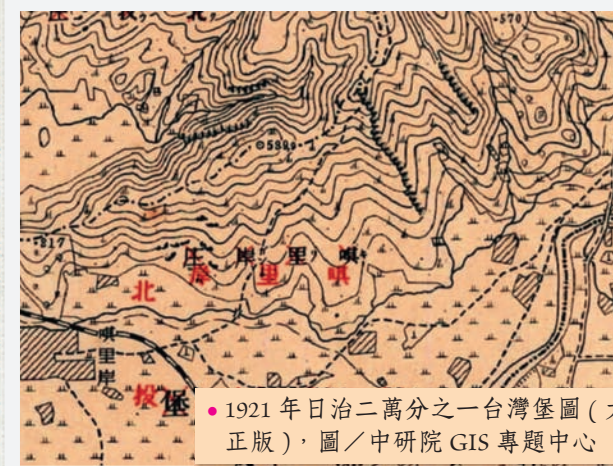
我們不是從零開始，也不會僅只於此！希望可以藉由學校發揮教育機構的功能，以教育的高度保存並發揚醫學科學、思想與人文對社會價值的影響力，永續經營這片土地。這是我們的責任，將這些東西傳承累積，成為「一個鑑往知來，醫學、思想、人文與創意的集散地」。



目的在重新建構唭哩岸歷史文獻，傳承在地文化，計畫分為：培訓資源、歷史考證、生態田野、宣傳推廣四個面向。

聯繫方式：kilrigan.project@gmail.com

唭哩岸計畫：facebook.com/kilrigan.project



● 1921 年日治二萬分之一台灣堡圖（大正版），圖／中研院 GIS 專題中心