

# 第五章 So Far So Close-思念的味道 張舜雯個展

## 5.1 展場規劃與設計

本創作研究個展時間於 2007 年 1 月 27 日至 2 月 8 日止，在台北市吉林藝廊展出。展覽主題名稱爲『So Far So Close-思念的味道』。展覽現場爲一個長方形空間，共三個展區，其中大門進入的展區爲最大，其次，又分爲兩個展區。入口處的第一區塊爲平面作品展區，共放置 12 件作品，以複合媒材作品爲主。左邊場地則爲說明版區，放置 12 塊說明版，分爲作品說明版區及創作年代說明版區。右側展區爲影片區，播放創作過程，讓觀者更了解其作畫過程與創作理念。參觀動線則配置爲先進入說明版區，看完創作年表後，到平面作品區觀賞本次展覽作品。最後，進入影片區更了解創作過程及理念，再到留言區留言或填寫問卷，由出口處出入。以下爲展覽場地與作品配置圖。

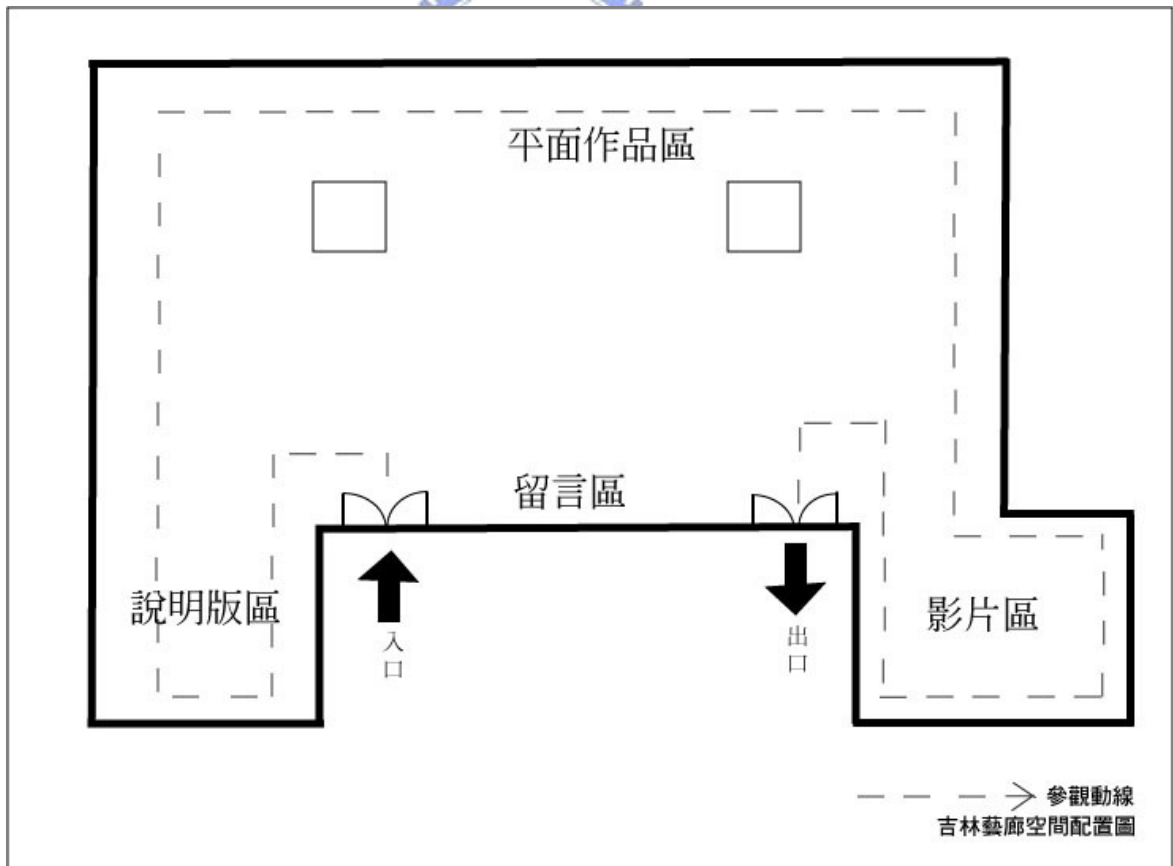


圖 5.1 展覽場地與作品配置圖

## 5.2 文宣海報設計

本次個展文宣海報方面，皆由自己設計，特意使用『寂寞的夜晚』此作及『家』這兩件作品，來貫穿整個創作主軸-思念的味道。因『寂寞的夜晚』本作品，有著孤寂而想念的成分，而『家』的作品則充滿一家人團圓的喜悅，兩者的感情是相輔相成的，以致構成整體的海報效果。

### 5.2.1 海報設計



圖 5.2 海報 1



圖 5.3 海報 2

## 5.2.2 DM 設計

在 DM 設計部份，仍以主視覺海報『寂寞的夜晚』為主，在正面使用『寂寞的夜晚』此作品，作為整體視覺效果的主流。並將背面設計為黑白為主的視覺效果，除此與正面有所區隔以外，也可將邀請文字寫於其上，使用上也較方便美觀。



圖 5.4 DM 設計

### 5.2.3 導覽手冊設計

藉由 A4 大小的導覽策頁，讓觀者更了解作品的詳細內容與作品說明。導覽手冊製作成正反面，利用三折法的模式，讓觀者除攜帶方便閱讀外，亦可收藏。將十一幅畫作拆成每一面三張，並於其上製作作品說明，藉由導覽手冊，讓觀者更了解畫作。



圖 5.5 導覽策頁



圖 5.6 導覽策頁



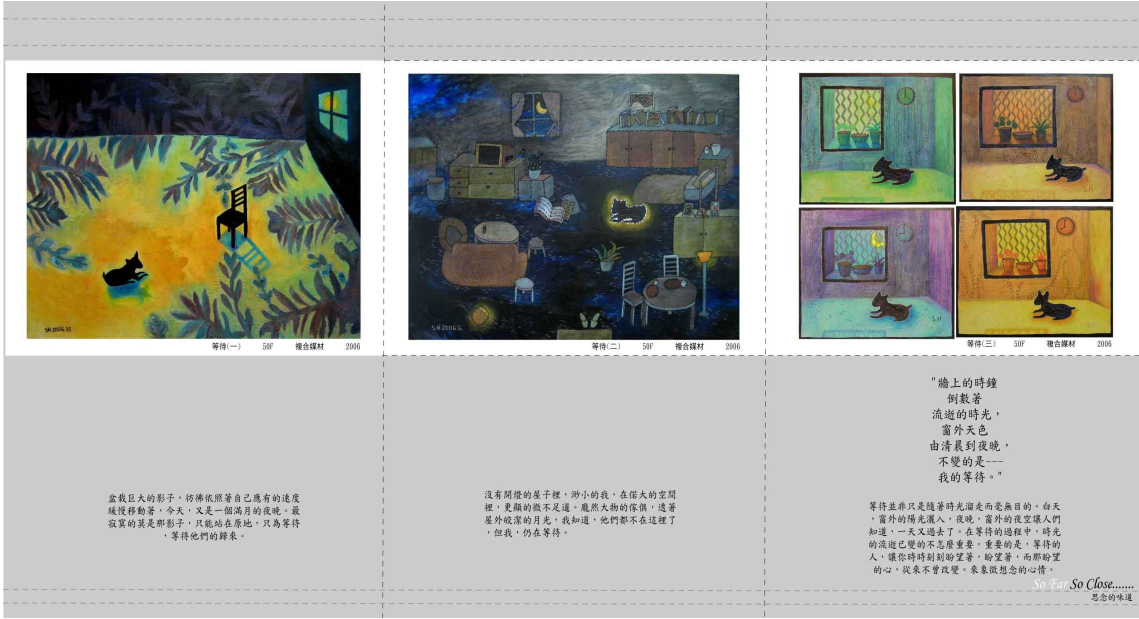


圖 5.9 說明版 3

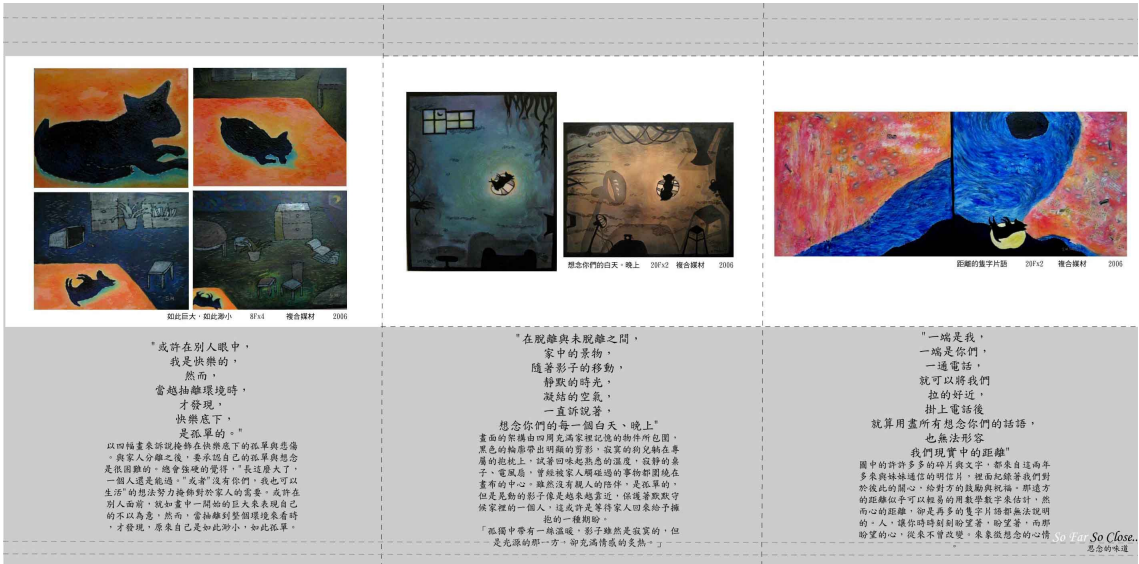


圖 5.10 說明版 4

### 5.3.2 創作年代說明版

另做創作年代說明版，除用以回顧從小到大藝術創作的過程，也藉由此說明版讓觀者更了解作者的創作簡歷，以利了解作品的發想過程。創作說明版亦因場地的需求及人的視覺高度因素，特將作品尺寸設計成 120\*80cm 的冷裱背膠版，方便觀者閱讀及了解創作背後的創作者之創作背景，以觸發對於作品的感動。

圖 5.11 作者創作年表 1

圖 5.12 作者創作年表 2



圖 5.13 作者創作年表 3



圖 5.14 作者創作年表 4





圖 5.15 作者創作年表 5



圖 5.16 作者創作年表 6



圖 5.17 作者創作年表 7

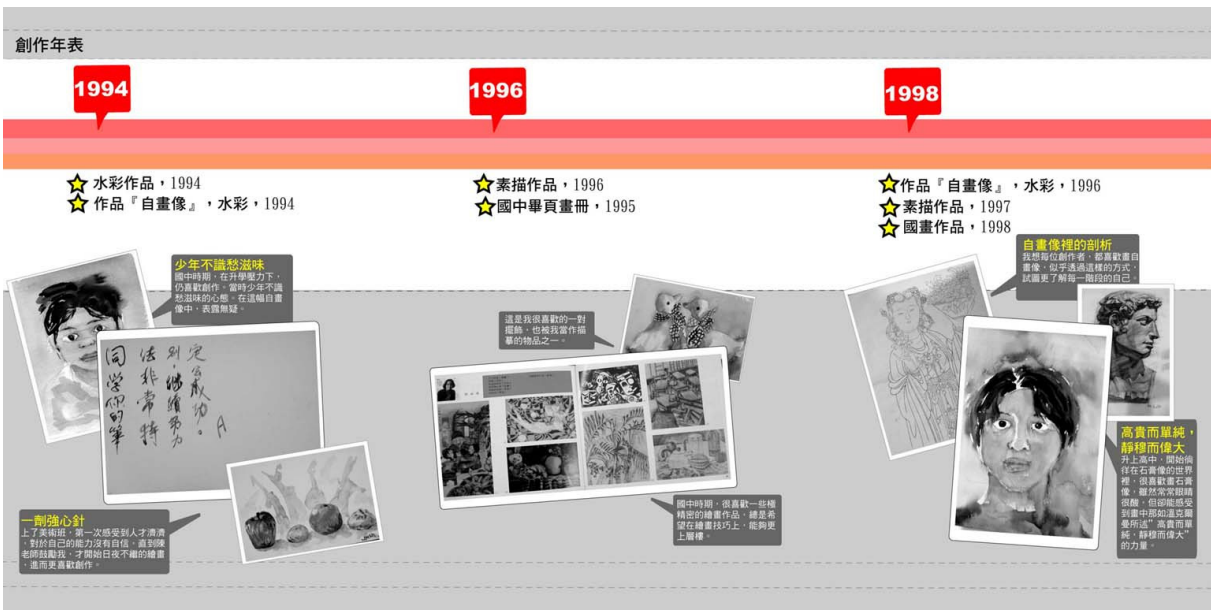


圖 5.18 作者創作年表 8

## 5.4 展出紀錄



圖 5.19 展場入口



圖 5.20 展場入口



圖 5.21 展場一角(平面作品區)



圖 5.22 展場一角

上圖為平面作品區，共擺至 12 幅畫作，於平面作品區放置之作品皆為油畫作品，藉由每幅畫之間故事性的串聯，來訴說整體展覽『思念的味道』主軸架構。



圖 5.23 展場一角(說明版區)



圖 5.24 說明版區

在說明版區，共分兩個區塊，一個區塊共有 8 片創作年表版，是創作者從小到大的創作歷程，透過此面板介紹，來到此空間的觀者，都可以更了解本次展覽的主軸及其意

義。另一區塊，則代表著本次作品的說明版，共 4 片，透過此作品說明版，觀者可以更了解在平面作品區的作品之間的關聯性及故事性，也替作品本身更多做了輔助說明，讓更多人了解。



圖 5.25 影片區

並於展覽左側規劃影片區，藉由撥放創作影片，讓觀者除了解創作本身背後的勞動意義外，也訴說出於一針一線的縫製中，那思念的味道，透過行動攝影將這樣的意涵，顯露出來，別具意義。



圖 5.26 留言區

並於展場設有留言區，留言區除放置留言本以外，並設有問卷箱，問卷回答的內容，可投至問卷箱，給創作者回饋以及意見，此活動設計別具意義與鼓勵。

## 5.5 觀者回饋

藝術創作過程，如生產過程一般，經歷過胚芽發芽生根落地、創作時劇烈的陣痛期至緊要關頭時的預產期，每一個經驗再回想時，總是令人回味無窮。所幸，創作期間，身旁有著許許多多的朋友陪伴，更增添了生命中這段歷程的豐富喜悅。本創作研究於 2007 年 1 月 27 日至 2 月 8 日，為期 12 天的展期中，總人數共有 223 人參觀，填寫問卷資料的觀賞者為 173 人，經由統計獲得以下結果：

### 5.5.1 作品本身

#### 1. 與作品相關的意見：

- (1) 在 173 份問卷調查中，有 18% 的資料顯示，觀者們最喜歡「家(二)」(圖 4.5-2) 一幅，其大部分的原因是作品所傳達出來的概念，最能感動人心。
- (2) 其次，在 173 份問卷調查中，有 17% 資料顯示，觀者們最喜歡「倒影」(圖 4.7) 一幅，其原因在於，背景色彩豐富，產生層次感，與主角的孤單倒影形成強烈對比。
- (3) 觀者並針對作品分別，給了以下的回饋：

「喜歡你畫中的主題以黑色的影子代替，背景卻是聚光及色彩，一種孤單的感覺....」

「後面色彩漂亮，螢火蟲滿天飛。太漂亮了!」

「我覺得每一幅畫中的小狗一直慢慢的等待著每個季節，時間，人物一直慢慢的等待著。」

#### 2. 與創作媒材相關的意見：

在本次作品媒材使用上，在 173 份問卷調查中，有 75% 的觀者，超過半數以上的多數認為，相較粉彩與壓克力顏料，針線的媒材使用，印象讓人更為深刻。

如有觀者做了以下的回饋：



- (1) 「針線的表現很特別，很讓人印象深刻，如果可以讓線條更生動，對作品應該有加分效果，(像在家(一)重複藤蔓的形象，寂寞的夜晚變成狗的陰影等等)。」
- (2) 「針線縫製出情感的滋味，那一針一線的思念節奏，到盡寂寞的旋律，感同身受的畫境，我十分感動。」
- (3) 「作者運用針與線，充分表現出對家人的關懷與思念，讓人聯想起”遊子吟”這首詩，這次畫展令人相當感動!!」

### 3.作品是否切合主題的完整性方面：

在作品是否能切合主題方面，在 173 份問卷調查中，則獲得 66%觀者認同，認為作品達到主軸的完整。作品是否讓人了解，進而感動他人，是一件重要課題，其數據達一半以上。

更得到以下許多觀眾的回饋：如：

- (1) 「好想要有這一系列作品作成的桌曆喔!(時間與思念的主題很符合!)」
- (2) 「我以為很遠，但家人那溫暖的光，似乎一直從遠方灑射在你心底。」
- (3) 「作者藉由畫中主角反映出對家人無盡的思念及等待，未及看完已令人感動到不行了。」
- (4) 「真的很棒!作品我喜歡。」
- (5) 「感覺很棒!」
- (6) 「我覺得這次畫展開的很成功，因為每件作品對畫的感受和心得都很溫馨。」
- (7) 「it made me so surprised, please keeping work for effects. we are never give up then others. good-job! 」
- (8) 「畫作整體相當平靜，或許其中的情感以快滿抑，卻能平和的呈現，很令人

感動。」

- (9)「畫給人帶來溫馨的感覺以及讓感覺到了等待的滋味，那種寂寞和孤單是無法想像的」
- (10)「印象深刻!」
- (11)「孤單卻又充滿希望。」
- (12)「看完展覽讓我想起家人，因為畫的很逼真，畫的很生動有立體感。」
- (13)「第一次看到你的展，遠遠的便吸引我過來。也許你說的是關於孤單，但我比較注意到的是”溫暖”的感受，很安靜又強烈的在那裡，流動之類的。看了你的展有種被撫慰的感受，希望未來的我也可以做出令人感動的畫作。」
- (14)「我很喜歡你畫面呈現的感覺，那種有一點溫柔，有一點惆悵的感覺。」
- (15)「原來思念的色調可以這樣溫暖，令人感動，而這樣的情感，也就是你的畫如此真誠迷人的原因。」



## 5.5.2 展出方面

### 1. 展覽說明板設計：

在 173 份問卷調查中，有 63%觀者認為，需要有作品說明或導覽冊頁，才能了解本次作品概念及想法。

### 2. 展覽創作年代表設計：

在 173 份問卷調查中，有 52%觀者認為，透過創作年代表，更能體會作者本身創作歷程，進而透過畫作，更了解作品。

更得到許多觀者對於展場空間及設計的回饋，如下：

- (1)「真的很精采，作者的解說，現場的音樂，勾動我內心澎湃的情緒，太棒了! 加油!」

- (2) 「有作品說明，感覺是種互動(文字形式的導覽版)」
- (3) 「最喜歡你的創作年表之介紹看板，加油!繼續你的旅程!」
- (4) 「作品說明的文筆很吸引人，對作品有加分的效果，感覺很棒!」

