

家族群的聚落、歷史與社會變遷研討會. 新竹: 國立交通大學客家學院

子計畫一：四溪流域三鄉鎮語言分布微觀調查

計畫類別： 個別型計畫 整合型計畫

計畫編號：99-0399-06-05-03-01

執行期間：99年01月01日至99年12月31日

計畫主持人：鄭錦全

協同主持人：陳秀琪 黃菊芳

計畫參與人員：張瑩如 吳俐臻 邱正宇

成果報告類型(依經費核定清單規定繳交)：完整報告

本成果報告包括以下應繳交之附件：

赴國外出差或研習心得報告一份

赴大陸地區出差或研習心得報告一份

出席國際學術會議心得報告及發表之論文各一份

國際合作研究計畫國外研究報告書一份

處理方式：除產學合作研究計畫、提升產業技術及人才培育研究計畫、列管計畫及下列情形者外，得立即公開查詢

涉及專利或其他智慧財產權， 一年 二年後可公開查詢

執行單位：國立交通大學

中華民國九十九年十二月十日

四河流域三鄉鎮語言分布微觀調查

摘要

語言的空間分布是國土管理、母語教育、語言政策的參考資源，更是論述客家書院、探討宗教、追尋戲班移動、判定族群聚落、了解三官大帝廟宇形成的環境、跟蹤文化傳播取徑等等人文社會研究的基本理據，當然也是語言學研究的重要課題。本計畫以航空照片影像、地理資訊系統及實地地理座標定位，調查新竹縣新埔鎮、苗栗縣後龍鎮以及苗栗縣南庄鄉的所有家戶語言，建構台灣有史以來最細緻的語言分布資料庫，並畫出以家庭為單位的語言分布地圖，徹底釐清閩南、客家、南島及其他語言的空間定位。本子計畫提供語言分布資料作為其他所有子計畫論述的語言理據，其他子計畫也在調查中記錄語言分布，充實本子計畫內容。總之，在各子計畫的互動中，我們真正做到跨學科的整合，更能深入問難思辯，得出新穎的理論與知識。本計畫第一年執行新竹縣新埔鎮的語言分布微觀調查，完成 9,509 戶的家戶語言調查，第二年執行苗栗縣後龍鎮，完成 11,454 戶的家戶語言調查，第三年執行苗栗縣南庄鄉，完成 3,796 戶的家戶語言調查，並且以 ESRI ArcGIS 建置完成這三鄉鎮的語言分布地理資訊系統。

關鍵詞：語言地理資訊系統 語言分布微觀 閩南語 客家話 南島語 語言互動

Abstract

A collection of geographical distribution of the languages in Taiwan is a significant resource for land management, mother-tongue education and language policy. It can also be used as the basic argument for discussion on Hakka traditional schools, research in religion, tracing of theatric-troupe movements, determination of ethnic settlements, understanding of the background of Sanguan temples, explicating paths of cultural influences, etc. Naturally, its study is an important topic in linguistics. In this project a language distribution database was built by utilizing aerial photos, geographic information system, coordinate positioning of the localities, and detailed household language surveys. The geographical areas that have been covered include Xinpu township of Xinzhu County and Houlong and Nanzhuang townships of Miaoli County. The end product includes various maps of language distribution in terms of households in minute details. Thus the project has pinpointed Southern Min, Hakka, and Austronesian distribution in space. The language distribution database has provided other projects the basis for their argumentation. On the other hand, the other projects have also collected similar language information to enrich our work as they carried out their own research. In sum, in the interaction among the projects we truly did cross-disciplinary research to enhance our argumentation and knowledge. In this project we covered the geographical distribution of the languages in Xinpu township of Xinzhu County for the first year. The second and third years, we covered the geographical distribution of the languages in Houlong and Nanzhuang townships of Miaoli County. All the results of the fieldwork were presented with geographic information system. The micro language surveys covered 9,509 households in Xinpu, 11,454 households in Houlong, and 3,796 households in Nanzhuang. The language distribution database has been built with the ArcGIS geographic information system of ERSI.

Keywords : Language geographic information system, micro views of language distribution, Southern Min, Hakka, Austronesian languages, language interaction

壹、 前言

語言的空間分布是語言研究的重要課題，過去繪製的語言地圖礙於時間及繪製工具的限制，無法精確而細緻地呈現家戶語言分布的實貌，本研究結合航空照片影像、地理資訊系統及實地地理座標定位，建構台灣有史以來最細緻的語言分布資料庫，並畫出以家庭為單位的語言分布地圖，徹底釐清閩南、客家及其他語言的空間定位，提供最詳實的語言地理空間分布的第一手資料。我們以家庭為單位，先進行語言別調查，抽樣錄音，到實地定各家戶的地理座標，建立資料庫，畫出語言地圖。語言分布資料庫以 ArcGIS 建置，在語言地理分布調查的同時，還配合子計畫(二)、(三)、(四)收錄方言音韻、客語特徵詞及社會語言學相關資料，使微觀分布地圖除了語言別之外，還展現語言的特徵，從這些特徵的分布，就能夠研究語言在社會上與空間裡如何互動。本子計畫第一年(2008)完成新竹縣新埔鎮九千多戶語言別的調查，該地區以客家人口為主，包括四縣、海陸、饒平等客家話。其餘的語言包括閩南語、國語及少數的原住民語。第二年(2009)完成苗栗縣後龍鎮一萬一千多戶的調查，後龍鎮以閩南人口為主，客家話則有四縣、海陸，海陸客家話使用人口最少。第三年(2010)完成苗栗縣南庄鄉三千七百多戶的調查，南庄鄉以客家人口為主，其中四縣客家與海陸客家的人口比例約 2:1，賽夏人口有五百多戶，泰雅戶數較少。

貳、 研究目的

語言的空間分布是國土管理、母語教育、語言政策的參考資源，更是論述客家書院、探討宗教、追尋戲班移動、判定族群聚落、了解三官大帝廟宇形成的環境、跟蹤文化傳播取徑等等人文社會研究的基本理據，當然也是語言學研究的重要課題。本計畫以航空照片影像、地理資訊系統及實地地理座標定位，調查新埔、後龍、南庄的所有家戶語言，建構台灣有史以來最細緻的語言分布資料庫，並畫出以家庭為單位的語言分布地圖，徹底釐清閩南、客家各次方言及其他語言的空間定位，這些資料將可以做為語言互動及語言接觸研究的論述基礎。

參、 文獻探討

關於新竹縣新埔鎮、苗栗縣後龍鎮、南庄鄉的語言分布，目前並無直接相關且詳細的調查研究可供查考。有關新埔鎮的文字書寫以《新埔鎮誌》(林柏

燕 1997) 最為詳盡，此外與新埔地區直接相關的研究以聚落與空間的描述居多 (林泓祥 1988, 張牲壽 1988, 蘇仁榮 1989, 洪心光 1990), 這些文章都是從建築的角度討論新埔地區的形成與發展, 所根據的資料是新埔地區的地籍圖及土地申告書等, 討論的對象是民宅和建築; 有的研究是從經濟與社會變遷 (曾春鏊 2003)、歷史 (何明星 2007) 等不同角度深入討論新埔這個地區。至於與新埔地區部分相關的研究有從人文地理角度切入的探討 (賴志彰 2004), 也有研究探討土地開發與族群、產業發展的關係 (范瑞珍 1995), 還有論文提到清代新埔地區在地商人的活動與發展 (林玉茹 1997)。從這些研究議題, 我們發現鳳山溪所流經的新埔地區目前最被關注的是民宅與建築, 這可能與新埔擁有新竹縣最多的古蹟建築有關 (如新埔褒忠亭、新埔上枋寮劉宅、新埔潘宅、新埔劉家祠等)。總之, 這些研究都是從新埔的空間聚落、歷史、地理出發討論, 而沒有語言方面的描述。

至於後龍鎮, 根據《後龍鎮誌》對於本鎮的族群描寫, 「閩南語系約佔總人口四分之三, 分布於靠海地區, 並且散居在其他各里; 客家人約佔四分之一, 分布於東邊丘陵地區, 以豐富、校椅二里最多; 原住民則佔百分之二點五, 約一千兩百人, 亦分佈東邊丘陵地區, 以及後龍溪南岸山坡下, 以新民里及其鄰近各里、龍津里南社一帶最多。」(尹章義等 2002: 391) 又據後龍鎮長的口述, 在他的印象裡, 本鎮居民的閩客比從過去的四六比轉為現在的六四比, 這些都是粗略的印象, 沒有家戶語言使用較為精確的研究, 而且族群與語言的使用之間並無法直接劃上等號。

南庄鄉位於中港溪上游, 本鄉的族群分布可以從《南庄鄉志》得到初步的印象, 書中敘述客裔約佔全鄉人口的 7 成, 閩裔僅約 400 餘人 (陳運棟等 2009: 59), 至於原住民人口, 「依據民國 96 年 10 月底的統計顯示, 本鄉原住民人口計 2,275 人, 其中, 賽夏族 1,648 人…泰雅族 536 人…」(陳運棟等 2009: 61)。可見本鄉族群分布多元, 詳細的語言分布情形值得調查。

在地理資訊系統的使用部分, 目前現有的語言分布研究以紙本繪製、片狀分布為主, 本研究則以繪製精細的電子地圖為目標。相關研究的開展首見於鄭錦全 (2005) 於台灣中央研究院語言學研究所帶領的語言地理資訊研究團隊,

已經完成的研究有新竹縣新豐鄉、雲林縣崙背鄉、二崙鄉及本計畫第一年執行的新竹縣新埔鎮、第二年執行的苗栗縣後龍鎮，第三年苗栗縣南庄鄉都與中研院語言所合作，逐步建置完成四河流域三鄉鎮的語言地理資訊。

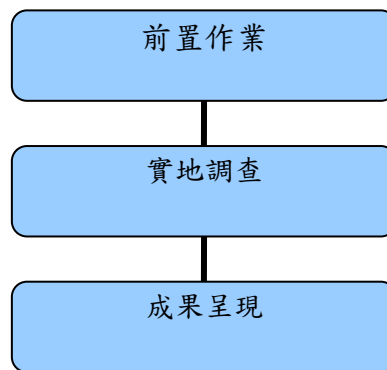
肆、 研究架構與方法

一、研究方法

本計畫沿用過去在新竹縣新豐鄉及雲林縣崙背鄉、二崙鄉的調查方法，採用航空照片影像、地理資訊系統及實地地理座標定位，結合問卷設計、抽樣訪談錄音，完成四河流域三鄉鎮的語言分布調查工作。

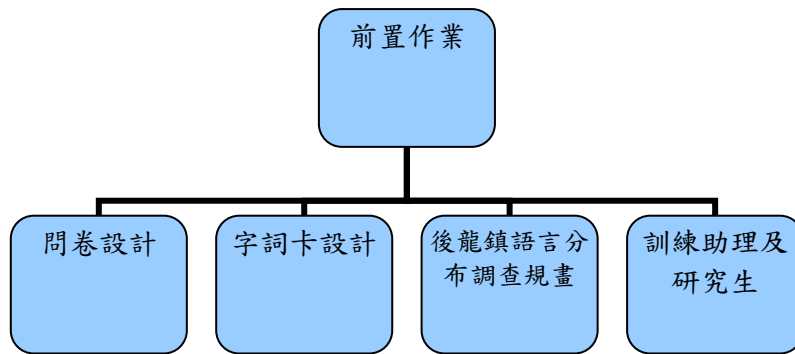
二、研究架構

本計畫的研究架構與執行方式分為三個部分，首先是前置作業，其次是實地調查，最後是成果呈現，圖示如圖一。



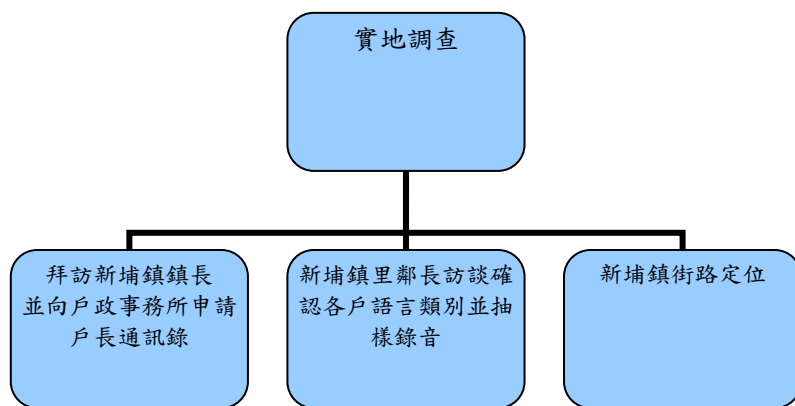
圖一 研究與執行架構圖

前置作業分為四個部分進行，首先是問卷設計，其次是字詞卡設計，再來是語言分布調查規畫，最後是訓練助理及研究生。問卷設計的部分，根據過去在新竹縣新豐鄉、雲林縣崙背鄉、二崙鄉調查所設計的問題進行修改，做為助理抽樣訪談時的依據，並且可以獲得受訪者的基本資料。在字詞卡設計的部分，在抽樣訪談時會進行字詞卡的錄音，做為語言分析的材料。語言分布調查規畫的部分，我們對各鄉鎮的村里安排執行進度，在研究期限內達成預定目標。最後對參與調查的助理及研究生工讀生進行教育訓練，包括經驗傳承、調查注意事項等等。前置作業的詳細架構請參考圖二。



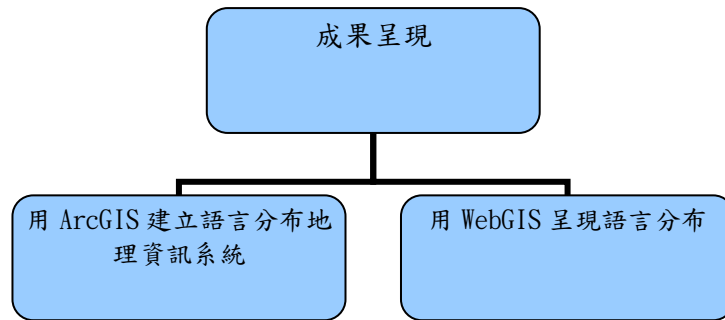
圖二 前置作業架構圖

實地調查分為三個部分進行。首先是拜訪各鄉鎮鄉鎮長及戶政事務所主任，其次是對各鄉鎮村、里、鄰長訪談取得各家戶家庭語言類別，並抽樣錄音。最後是各鄉鎮的街路定位。拜訪鄉鎮長是為了向鄉鎮長說明調查的目的，並且請鄉鎮長協助通知各里(村)里(村)長、各鄰鄰長，甚至是全鎮鎮民，避免調查過程中被誤為是詐騙集團。戶政事務所的拜訪是為了取得全鄉鎮戶長通訊錄。里(村)、鄰長的訪談，其目的在於確認各里(村)鄰家戶的語言別，抽樣的過程中會做問卷和錄音，記錄各里抽樣的內容，做為研究的材料。在街路定位的部分，工作人員實地到各戶查看門牌，從航照地圖的紙本標記門牌，回辦公室再從地理資訊系統查出各戶的地理座標入檔，這部分極為耗時，但是卻是將調查成果呈現在地理資訊系統上的關鍵工作，因此街路定位的部分是逐月分里(村)完成。實地調查的詳細架構請參考圖三。



圖三 實地調查架構圖

成果呈現分為兩部分，其一是用 ArcGIS 建立語言分布地理資訊系統，其二是用 WebGIS 呈現語言分布。使用 ArcGIS 建立語言分布地理資訊系統，四河流域三鄉鎮的語言分布請參看下文研究成果所展示的語言分布地圖。以 WEBGIS 呈現語言分布的部分，是與中央研究院語言學研究所及中央研究院計算中心 GIS 小組合作，共同將調查成果呈現在網頁上，提供大眾查詢。成果呈現的詳細架構請參考圖四。



圖四 成果呈現架構圖

伍、 研究成果與發現

我們的研究成果與發現概述如下：

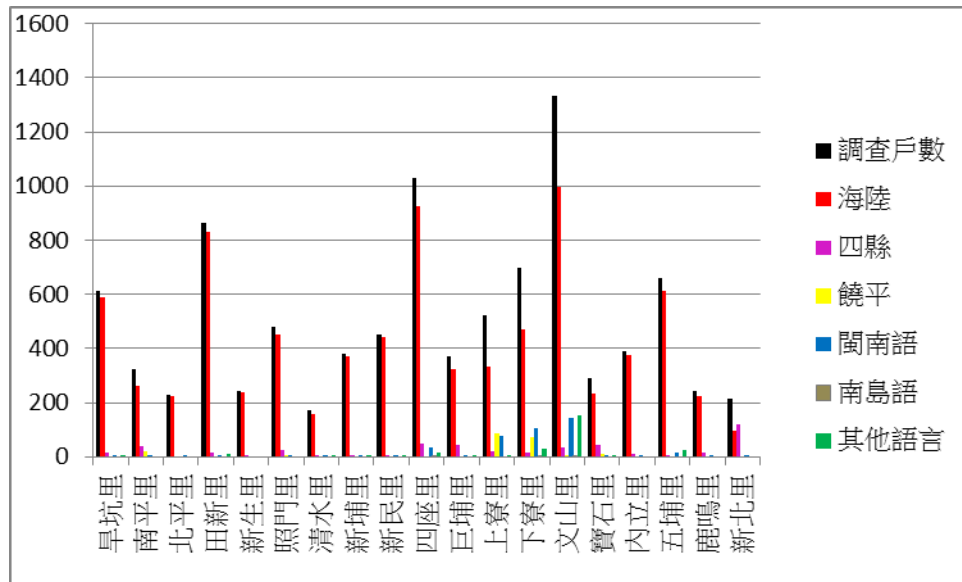
一、新竹縣新埔鎮

新竹縣新埔鎮執行完成 9,509 戶的語言別確認。所完成的家戶語言共計有海陸客語 8,167 戶，四縣客語 469 戶，饒平客語 191 戶，閩南語 413 戶，南島語 8 戶，其他 261 戶。新埔鎮分里的語言使用家戶統計如表一。

表一 新埔鎮居民家庭語言統計表

村里名	調查戶數	客語			閩南語	南島語	其他語言
		海陸	四縣	饒平			
旱坑里	613	588	14	0	6	0	5
南平里	322	264	38	19	1	0	0
北平里	228	226	0	0	2	0	0
田新里	863	832	15	0	7	0	9
新生里	242	240	2	0	0	0	0
照門里	482	454	26	1	1	0	0
清水里	174	158	8	0	2	0	6
新埔里	380	373	2	0	1	0	4
新民里	451	442	2	0	3	0	4
四座里	1028	928	47	0	35	3	15
巨埔里	371	323	42	0	5	0	1
上寮里	524	335	21	87	77	0	4
下寮里	696	470	14	72	106	3	31
文山里	1334	996	35	3	144	2	154
寶石里	291	233	46	9	1	0	2
內立里	390	377	10	0	3	0	0
五埔里	662	611	8	0	17	0	26
鹿鳴里	242	223	18	0	1	0	0
新北里	216	94	121	0	1	0	0
小計	9509	8167	469	191	413	8	261

新埔鎮分里語言統計圖如圖五。

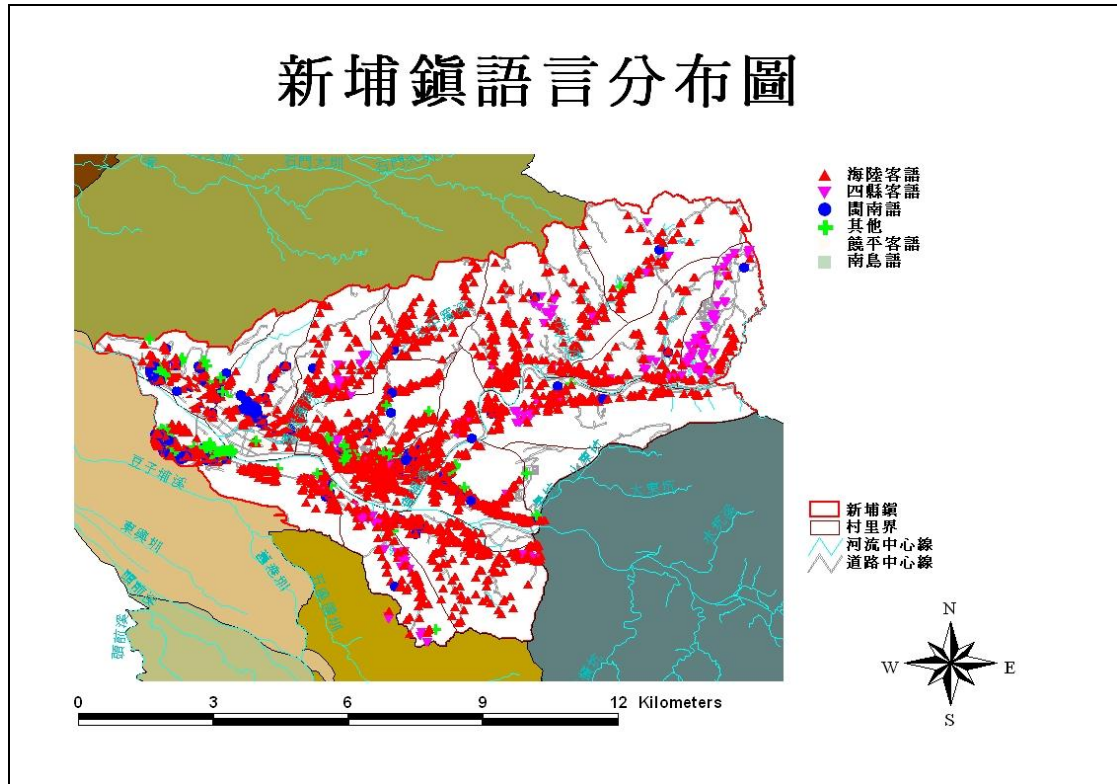


圖五 新埔鎮各里語言統計圖

圖五所示，海陸客語是新埔地區的強勢語言，新埔鎮 19 個里除了新北里外，海陸客語的使用家庭都高居各里之冠。

根據調查所建立的資料庫，我們將新埔鎮全鎮的語言分布配合群立科技 (2003, 2003b) 繪製如圖六。紅色正三角形標示海陸客語使用家庭，紅紫色倒三角形標示四縣客語使用家庭，藍色圓形標示閩南語，淡紫色旋轉 270 度的三角形標示饒平客語，灰色正方形標示南島語，綠色十字標示其他，透過地理資訊系統的建置，可以清楚顯示新埔鎮各里語言分布的調查結果。

新埔鎮語言分布圖



圖六 新埔鎮語言分布圖

二、苗栗縣後龍鎮

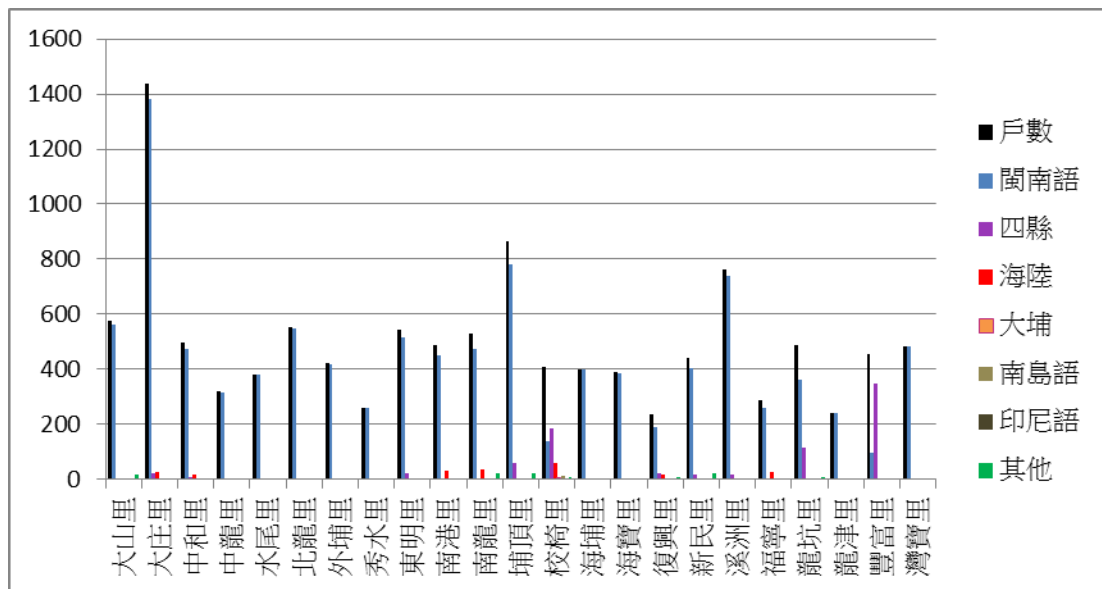
苗栗縣後龍鎮位於四溪流域後龍溪的下游，後龍舊稱「後壠」。本計畫在後龍鎮執行完成 11,454 戶的語言別確認。所完成的家戶語言共計有閩南語 10,245 戶，四縣客語 825 戶，海陸客語 230 戶，大埔客語 2 戶，南島語 18 戶，其他 134 戶。後龍鎮分里的語言使用家戶統計如表二。

表二 後龍鎮居民家庭語言統計表

村里名	調查戶數	閩南語	客語			南島語	印尼語	其他
			四縣	海陸	大埔			
大山里	576	560	0	0	0	0	0	16
大庄里	1439	1383	22	28	0	2	0	4
中和里	497	475	6	15	0	0	0	1
中龍里	321	317	1	2	0	0	0	1
水尾里	379	379	0	0	0	0	0	0
北龍里	553	548	0	3	0	0	0	2
外埔里	421	417	0	0	0	0	0	4
秀水里	257	257	0	0	0	0	0	0
東明里	544	515	24	0	0	0	0	5
南港里	487	449	4	33	0	0	0	1
南龍里	530	473	0	36	0	0	0	21
埔頂里	866	782	60	2	0	1	0	21

校椅里	406	138	187	57	2	14	1	7
海埔里	397	397	0	0	0	0	0	0
海寶里	389	384	0	0	0	0	0	5
復興里	235	191	20	17	0	0	0	7
新民里	441	404	17	0	0	0	0	20
溪洲里	764	738	16	5	0	0	1	4
福寧里	286	257	3	26	0	0	0	0
龍坑里	487	362	116	1	0	0	0	8
龍津里	242	242	0	0	0	0	0	0
豐富里	453	96	349	2	0	1	3	2
灣寶里	484	481	0	3	0	0	0	0
小計	11454	10245	825	230	2	18	5	129

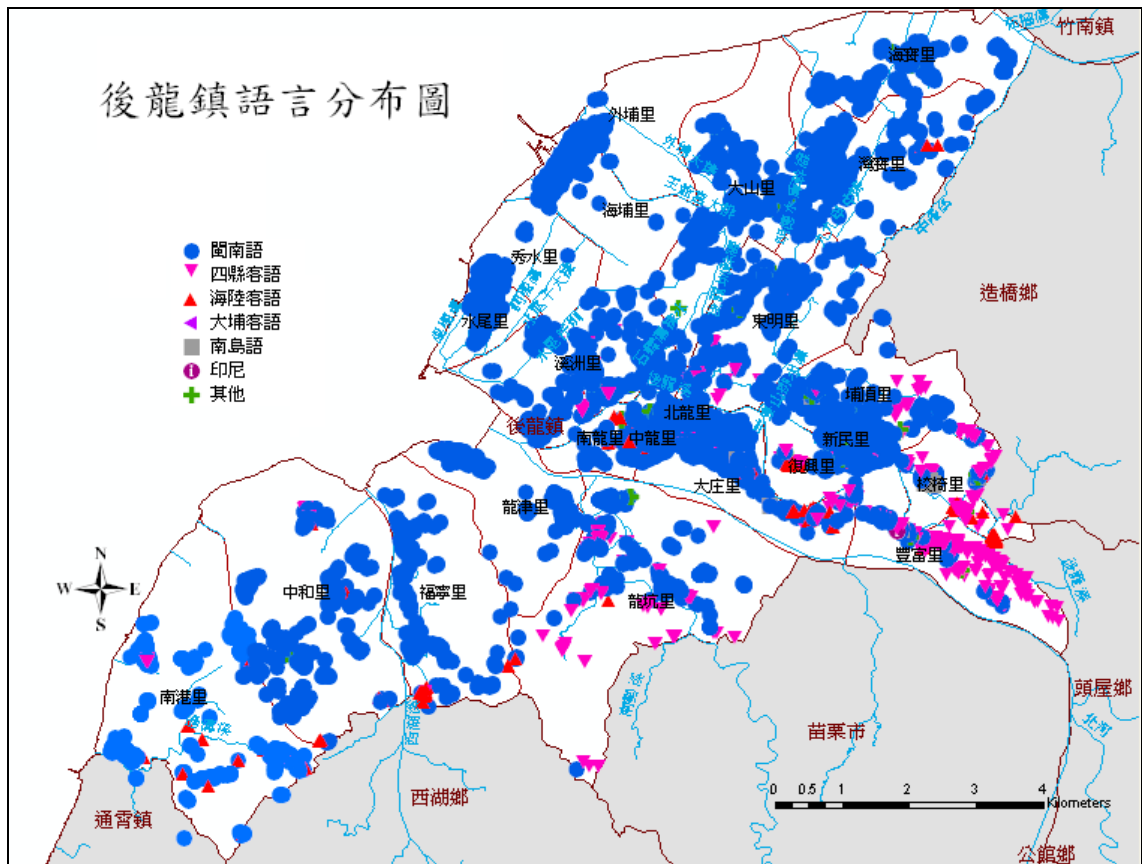
後龍鎮分里語言統計圖如圖七。



圖七 後龍鎮各里語言統計圖

如圖所示，閩南語是後龍地區的強勢語言，後龍鎮 23 個里除了校椅里及豐富里以外，閩南語的使用家庭都高居各里之冠。

根據調查所建立的資料庫，我們將後龍鎮全鎮的語言分布繪製如圖八。藍色圓形標示閩南語，粉紅色倒三角形標示四縣客語使用家庭，紅色正三角形標示海陸客語使用家庭，紫色旋轉 90 度的三角形標示大埔客語，灰色正方形標示南島語，綠色十字標示其他，透過地理資訊系統的建置，可以清楚顯示後龍鎮各里語言分布的調查結果。



圖八 後龍鎮語言分布圖

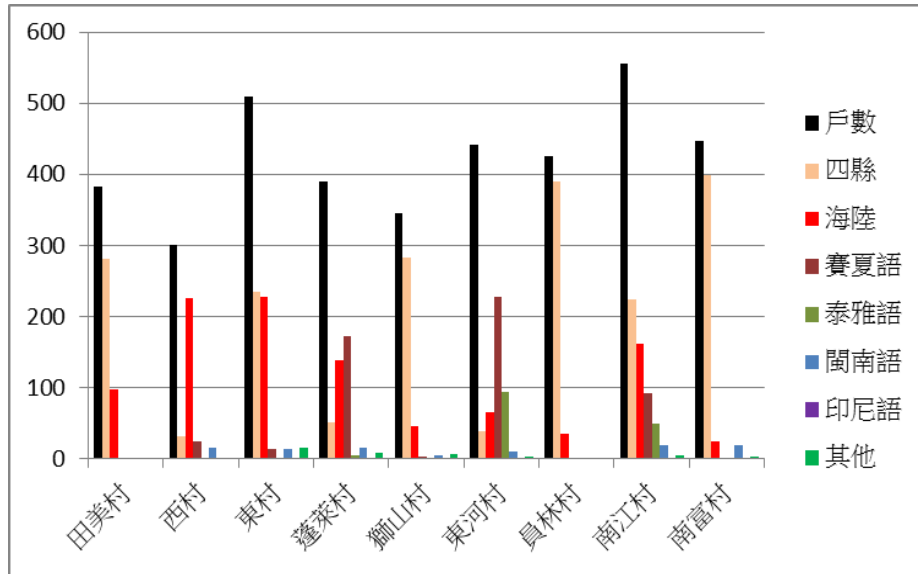
三、苗栗縣南庄鄉

苗栗縣南庄鄉執行完成 3,796 戶的語言別確認。所完成的家戶語言共計有四縣客語 1,936 戶，海陸客語 1,022 戶，賽夏語 536 戶，泰雅語 151 戶，閩南語 101 戶，印尼語 3 戶，其他 47 戶。新埔鎮分里的語言使用家戶統計如表三。

表三 南庄鄉居民家庭語言統計表

村名	調查戶數	客語		南島語		閩南語	印尼語	其他
		四縣	海陸	賽夏語	泰雅語			
田美村	383	281	97	1	0	2	0	2
西村	300	32	226	25	0	15	0	2
東村	510	235	228	14	2	14	1	16
蓬萊村	390	52	138	172	5	15	0	8
獅山村	346	283	46	3	0	5	2	7
東河村	441	39	66	228	94	10	0	4
員林村	425	390	35	0	0	0	0	0
南江村	555	225	162	93	50	20	0	5
南富村	446	399	24	0	0	20	0	3
小計	3796	1936	1022	536	151	101	3	47

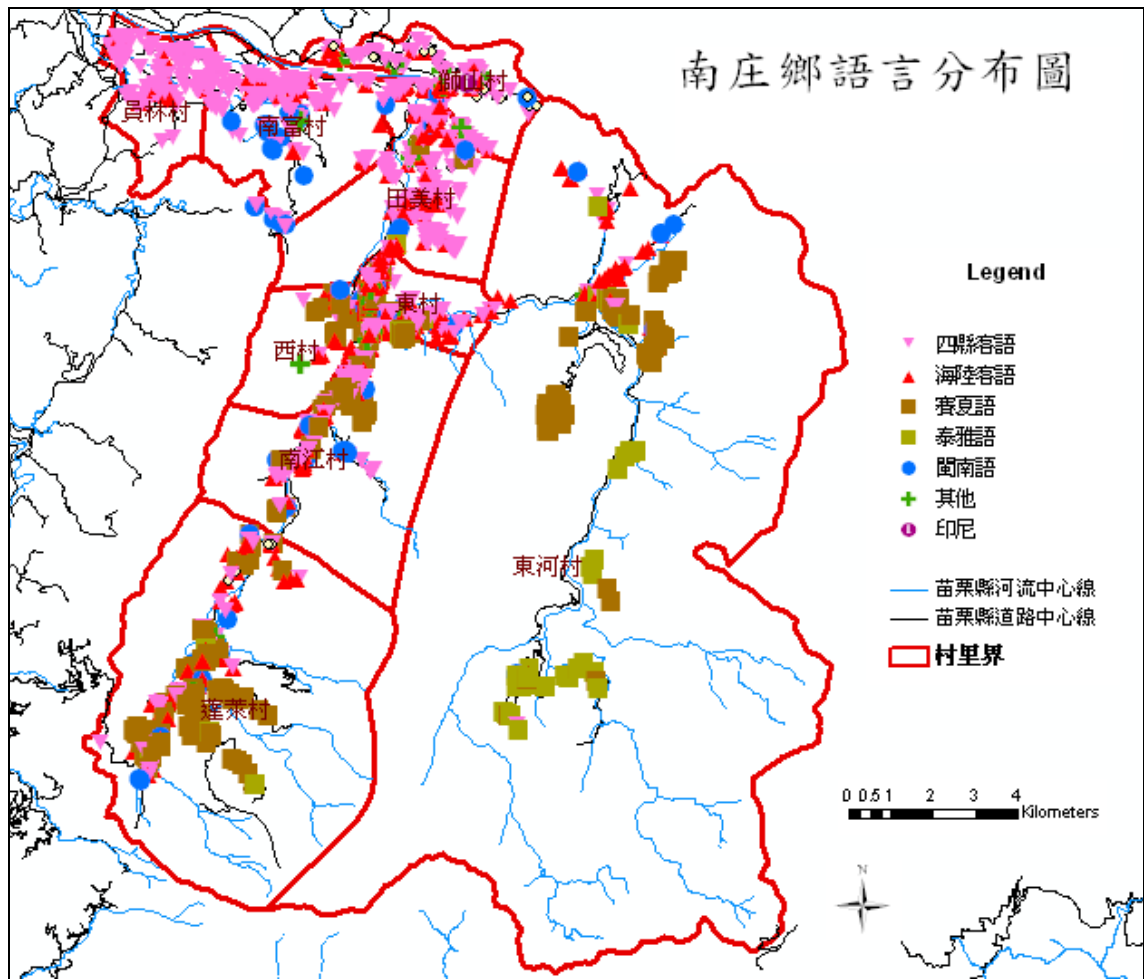
南庄鄉分里語言統計圖如圖九。



圖九 南庄鄉各村語言統計圖

如圖所示，本鄉語言分布較複雜，田美村、獅山村、員林村、南江村及南富村的強勢語言是四縣客語，東村則海陸、四縣客語居半，西村則以海陸客語為強勢語言，蓬萊村及東河村大部分居民說賽夏語。

根據調查所建立的資料庫(參見附錄)，我們將南庄鄉全鄉的語言分布繪製如圖十。粉紅色倒三角形標示四縣客語使用家庭，紅色正三角形標示海陸客語使用家庭，綠色十字標示其他，土黃色的正方形標示賽夏語，土綠色的正方形標示泰雅語，藍色圓形標示閩南語，綠色十字標示其他。透過地理資訊系統的建置，可以清楚顯示南庄鄉各村語言分布的調查結果。



圖十 南庄鄉語言分布圖

陸、計畫成果自評

本子計畫三年已完成原計畫書上預定完成之新竹縣新埔鎮、苗栗縣後龍鎮、南庄鄉共計三個鄉鎮的語言分布微觀調查研究。執行過程因與中央研究院語言典藏計畫合作，在人力調度與經費整合上發揮一定功能，使調查得以順利進行，並確實達成原先預定的目標。四溪流域中三個鄉鎮的語言分布微觀的研究成果，提供了學術界最新最完整的語言分布地圖，並且建置在WEBGIS上與社會大眾分享。國外尚未有如此微觀的語言調查。Labov, Ash and Boberg. (2006) 研究北美英語/ow/ 發音的舌位前移，所用的調查樣本算是大量，也只是6,736 而已。本計畫在幾公里的範圍內，就調查上萬家庭的語言別，可以說極為微觀。本報告的附錄（見附加檔案）是南庄鄉調查所建立的資料庫，作為資料庫舉例，列出全鄉3,796戶的戶長編號、鄉鎮名、村里名、鄰、路名、語言別、以及該家戶所在的97座標系統的X座標與Y座標。本附錄沒有完整呈現資料庫的所有信息，例如戶長名，詳細地址等為了個人隱私不

在此顯示。

研究成果除了以上所說的三鄉鎮一共 24,759 戶的語言地理資訊系統建置及語言分布微觀地圖之外，本研究團隊發表的論文的主要論題如下：

1. 〈新埔鎮語言分布與三山國王廟〉(黃菊芳、鄭錦全、陳秀琪 2009) 提出客家密集的新埔鎮有三山國王廟，修正過去一般認為有三山國王廟的地方客家住戶不多的說法，強調客家知識的建構須要有微觀的研究為基礎。
2. 〈台灣新埔四縣客語舌葉音的產生〉(黃菊芳、江敏華. 2010a) 及〈後龍海陸客家話的語音變異現象〉(黃菊芳、江敏華. 2010b) 討論閩南語、海陸客家話、四縣客家話在社區裡的互動而引起的變異，說明人口多的優勢語言對弱勢語言在語音方面的影響，呈現語音變異決定於優勢語言，因此對學界所說的變異的“四海話”成為一種語言提出質疑，認為變異隨時在發生，不構成新的語言。
3. 〈苗栗縣南庄鄉三千五百戶的語言〉(黃菊芳、陳秀琪、吳俐臻、邱正宇、鄭錦全 2010) 從本計畫的調查得出兩點結論，第一，客家語言的變異隨地區而不同，“四海話”在不同地區有不同的語言內容，不構成獨立的客家語言，名稱不應推廣。第二，客家話在語言接觸的變異中穩定不便的是聲調系統，本論文提出聲調是漢語方言感知的最重要因素。

柒、 結論與建議

四河流域三鄉鎮的家戶語言分布經由過去三年的努力，我們調查完成學術界目前對新埔、後龍及南庄地區語言空間描述最新最完整的語言分布地圖，並且建置在地理資訊系統上。本計畫這三年分別完成新竹縣新埔鎮九千多戶、苗栗縣後龍鎮一萬多戶及苗栗縣南庄鄉三千七百多戶家庭的地理座標定位及語言別確認，並繪製細緻的語言分布地圖，提供學術界微觀的語言研究宏圖，並對客家話的地理分布提供學術界截至目前為止最為詳細的分布地圖。但是工作過程極為辛苦，我們走遍所調查的鄉鎮的所有住家來確定地理座標。座標的確定大約花費全程三分之一的時間。內政部聲稱在 2010 年完成全台灣地址座標，將來的微觀調查可以借助內政部的資料，快速完成家戶地理位置認定。將來也可以考慮設計網頁，請全台灣每戶自動登入報告自己家庭的語言，再經過嚴緊設計的自動驗證程序決定其正確與否。這樣全台灣的語言地理分布就能在短期內完成。

捌、 參考文獻

- ESRI (Environmental Systems Research Institute). ArcGIS 9.3 Software.
- Labov, William; Sharon Ash; and Charles Boberg. 2006. Atlas of North American English: Phonetics, Phonology and Sound Change. Berlin/New York: Mouton de Gruyter.
- 尹章義. 2002. 《後龍鎮誌》。苗栗：苗栗縣後龍鎮公所。
- 何明星. 2007. 《清代新埔陳朝綱家族之研究》。新竹：新竹縣文化局。
- 林玉茹. 1997. 《清代竹塹地區的在地商人及其活動網絡》。台北：台大歷史研究所博士論文。
- 林泓祥. 1988. 《清末新埔客家傳統民宅空間構成之研究》。台南：成功大學建築及都市設計所碩士論文。
- 林柏燕. 1997. 《新埔鎮誌》。新竹：新埔鎮公所。
- 洪心光. 1990. 《清末五分埔聚落空間構成之研究》。台南：成功大學建築及都市設計所碩士論文。
- 范瑞珍. 1995. 《清代臺灣竹塹地區客家人拓墾研究—以族群關係與產業發展兩層面為中心所做的探討》。台中：東海歷史所碩士論文。
- 張牲壽. 1988. 《清末客家傳統民宅單體建築構成之研究》。台南：成功大學建築及都市設計所碩士論文。
- 陳運棟等. 2009. 《南庄鄉志》。苗栗：苗栗縣南庄鄉公所。
- 曾春鏐. 2003. 《新埔地區的經濟與社會變遷(1684-1945)》。台北：台灣師範大學歷史學系碩士論文。
- 黃菊芳、江敏華. 2010a. 〈台灣新埔四縣客語舌葉音的產生〉, IACL-18 & NACCL-22 Conference (國際中國語言學學會第18屆年會暨北美洲漢語語言學第22次會議)。Cambridge: Harvard University (劍橋市：哈佛大學)。
- 黃菊芳、江敏華. 2010b. 〈後龍海陸客家話的語音變異現象〉初稿, 第八屆臺灣語言及其教學國際學術研討會。苗栗：國立聯合大學客家研究學院 (初稿已交給大會, 10月中將發表)。
- 黃菊芳、陳秀琪、吳俐臻、邱正宇、鄭錦全. 2010. 〈苗栗縣南庄鄉三千五百戶的語言〉, 台灣客家族群的聚落、歷史與社會變遷研討會。新竹：交通大學。12

月11日。

黃菊芳、鄭錦全、陳秀琪 . 2009. 〈新埔鎮語言分布與三山國王廟〉, 98年度四溪計畫期末論文研討會。新竹：交通大學客家文化學院。

群立科技. 2003a. 《1/5000群立數位向量地圖》。台北：群立科技。

群立科技. 2003b. 《群立數位大地影像25cm解析度》。台北：群立科技。

鄭錦全. 2005. 〈台灣語言地理分布微觀〉,《中央研究院 94 年重要研究成果》90-93。台北：中央研究院。

賴志彰. 2004. 《新竹縣鳳山溪沿岸客家人文地景之歷史變遷》。行政院客家委員會獎助。

蘇仁榮. 1989. 《日據時期新埔街庄的形成與發展》。台南：成功大學建築及都市設計所碩士論文。